

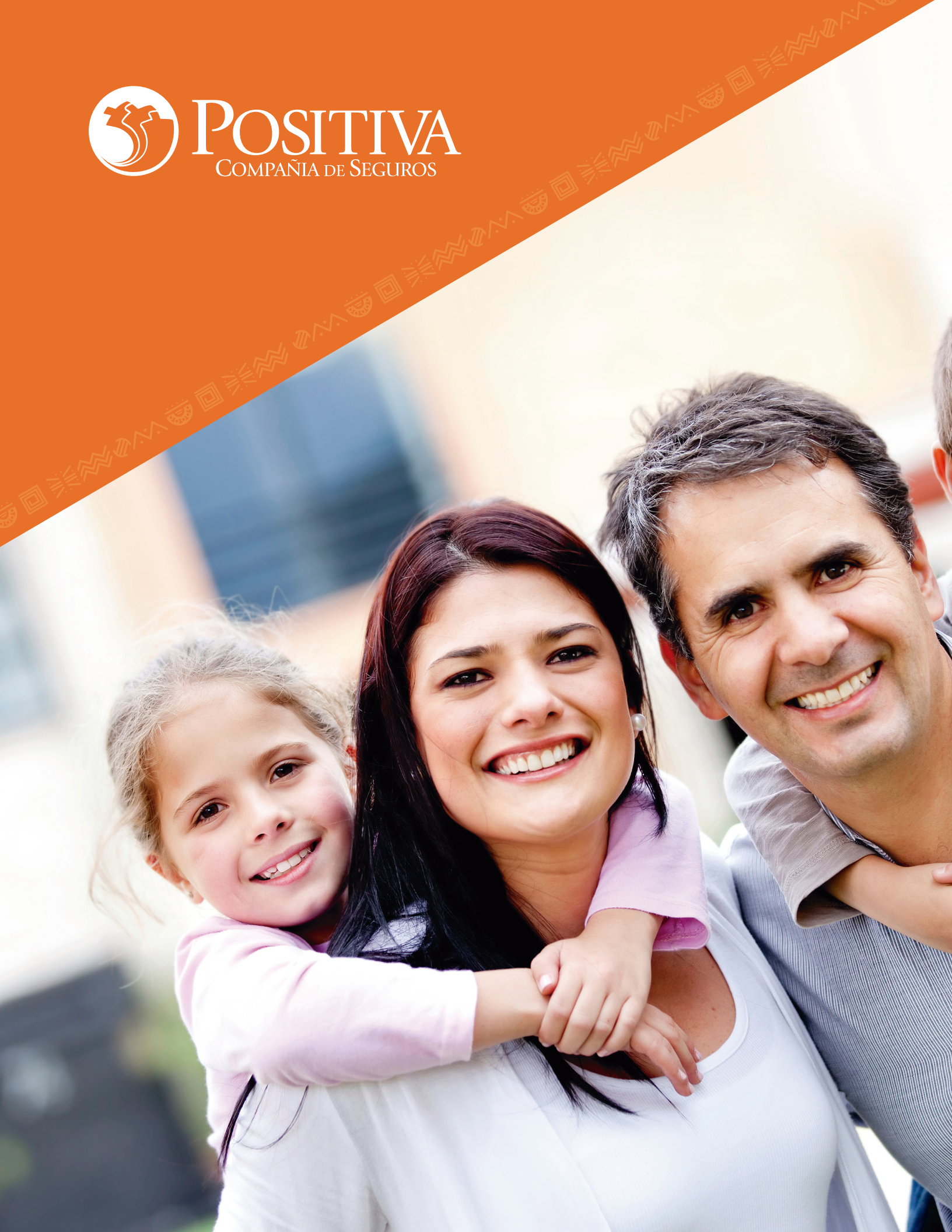
INFORME DE GESTIÓN Y SOSTENIBILIDAD 2017



POSITIVA
COMPAÑIA DE SEGUROS



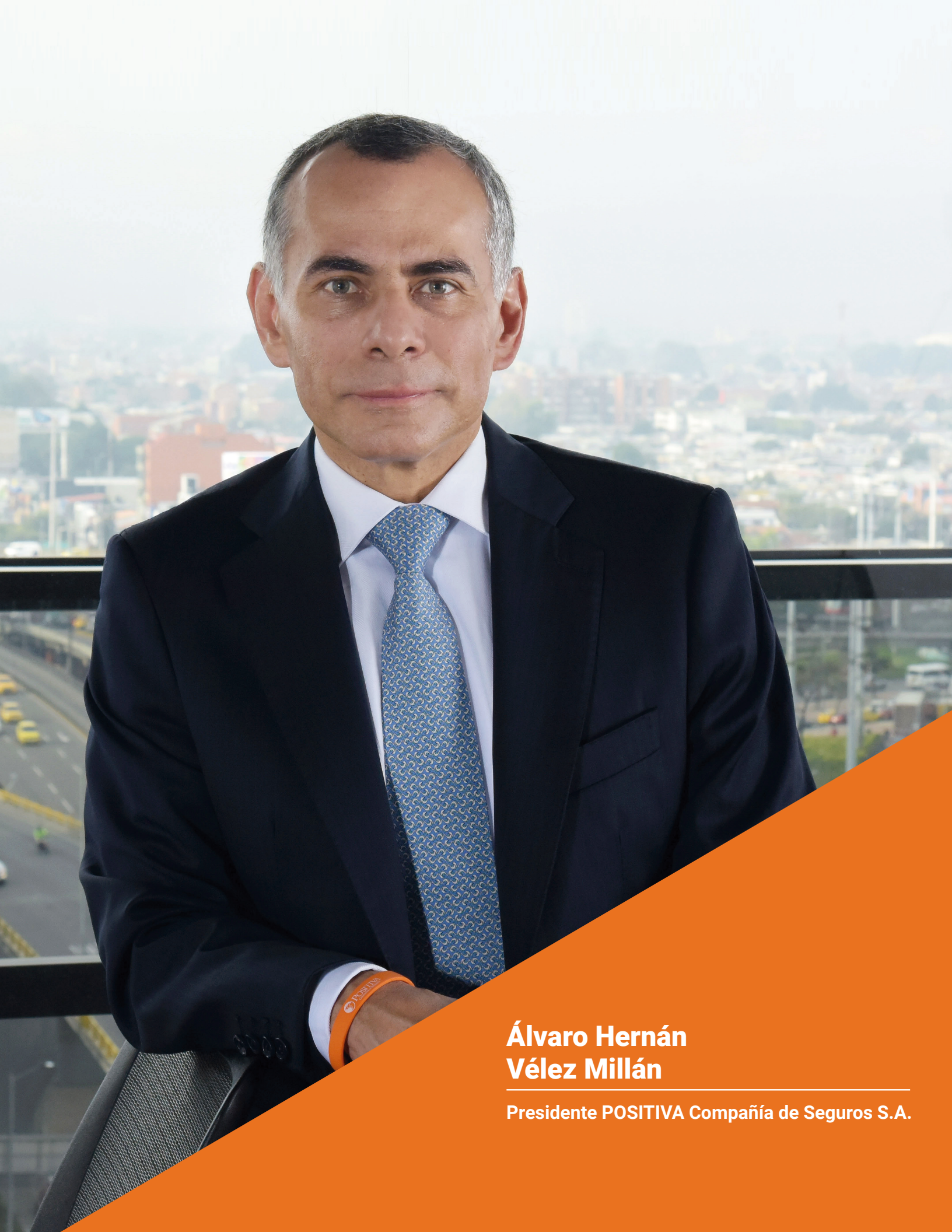
POSITIVA
COMPAÑIA DE SEGUROS





CONTENIDO

	Pág.
Nuestra Compañía	11
Gobierno Corporativo	13
Estructura Organizacional	17
Composición Accionaria	18
Cobertura Nacional	19
Portafolio en Seguros	19
Positiva en Cifras	20
Índice de Satisfacción de Nuestros Clientes	24
Sistema de Control Interno	25
Organismos de Vigilancia y Control	26
<hr/>	
Estrategia de Negocio	29
Plataforma Estratégica	30
Objetivos Estratégicos	31
Sostenibilidad Corporativa	32
Grupos de Interés	33
Objetivos de Desarrollo Sostenible	36
Abastecimiento Estratégico	37
Sistema de Gestión Integral	39
<hr/>	
Gestión Social y Ambiental	41
Compromiso con Nuestros Colaboradores	42
Voluntariado Corporativo	45
Inclusión Social	47
Compromiso con el Medio Ambiente	48
<hr/>	
Gestión Corporativa	51
Resultados Financieros	52
Gestión Portafolio de Inversiones	57
Gestión Integral de Riesgos	58
Protección y Asistencia al Asegurado	62
Prestaciones Asistenciales en Riesgos Laborales	64
Gestión en Prevención de Riesgos Laborales	65
Manifestaciones Expresas	68
Evolución Previsible	71
Proyecto de Distribución De Utilidades 2017	73
Indicadores GRI	74



**Álvaro Hernán
Vélez Millán**

Presidente POSITIVA Compañía de Seguros S.A.

Con satisfacción me honra presentar a nuestros grupos de interés este informe anual que compendia la gestión y logros alcanzados por nuestra Compañía durante el 2017.

Ya son tres anualidades consecutivas en las que obtenemos un resultado neto positivo. Para el 2017 logramos generar utilidades por \$1.489 millones, así como acrecentar los activos que ascienden a \$3,8 billones y fortalecer las reservas técnicas (pasivos) del orden de \$3,06 billones, lo que permite consolidar la creación de valor para los clientes y asegurados, en la perspectiva de alcanzar el reto más fuerte que tenemos como institución y que no es otro distinto al de asegurar la sostenibilidad económica, social y ambiental de la Compañía.

Además, los ingresos acumulados por primas emitidas se situaron en \$1,03 billones, lo que en conjunto con otras variables permitieron que el año cerrara con índices a la baja en 10 puntos para el combinado y el de siniestralidad. Los gastos operacionales alcanzaron mayores niveles de eficiencia (2,3%) en relación con el año anterior y el comportamiento de la renta de inversiones repunto en mayores rendimientos que contribuyeron al resultado financiero favorable.

Somos conscientes que estos logros financieros no sólo brindan solidez y confianza a nuestros grupos de interés, sino que se convierten en pilar de la sostenibilidad de la Compañía en el mediano y largo plazo. Esto fue posible gracias al esmero y dedicación de todo el Equipo de Trabajo de la organización para cumplir con los objetivos del Plan Estratégico y lo destaco con especial relevancia, porque nada es más valioso para POSITIVA que su Talento Humano, al que reconocemos como el verdadero cimiento de la Compañía en toda su dimensión.

Ahora bien, si observamos las cifras que respaldan las acciones adelantadas en todos los frentes de la administración de la empresa, podemos concluir que el 2017 fue un año de aprendizaje y lecciones de experiencia: toda la gestión emprendida para atender los requerimientos de la Superintendencia Financiera de Colombia, los impactos de normas aplicables a la Compañía, la adopción de prácticas de buen gobierno, la respuesta a la agenda social propuesta por el Gobierno Nacional, el posicionamiento como jugador clave dentro del Sistema de Seguridad y Salud en el Trabajo y la generación de un ambiente propicio para trabajar con los mejores estándares, son algunos hechos destacables de este informe.

También, debo mencionar la decisión tomada por el Comité Técnico de Calificación de Value & Risk Rating S.A, Sociedad Calificadora de Valores de asignar la calificación AA- (Doble A Menos), a la fortaleza financiera y capacidad de pago para el cumplimiento de pólizas y otras obligaciones contractuales de Positiva.

Y, desde luego, agradecerle con toda sinceridad a nuestra Junta Directiva por su acertada orientación y compromiso con el futuro de la Compañía; a todo el Equipo Directivo también mi reconocimiento por su dedicación y entrega para hacer posible lo que soñamos y a todos nuestros Colaboradores quienes desde los distintos lugares del país le dan sentido a la razón de ser de POSITIVA cuando atienden con calidez, oportunidad y resolución a nuestros clientes. De veras, muchas gracias.

Con toda consideración,



ÁLVARO HERNÁN VÉLEZ MILLÁN

Acerca de este Informe

G4:28,29,30,32



Nuestra Compañía

Describe el gobierno corporativo, productos, presencia, principales cifras, y sistemas de control.



Estrategia de Negocio

Da a conocer la estrategia del negocio, indicadores de gestión, avances en sostenibilidad y el Sistema Integrado de Gestión.



Gestión Social y Ambiental

Refleja el aporte a la sociedad, los beneficios a nuestros colaboradores y la gestión ambiental de la Compañía.



Gestión Corporativa

Muestra los resultados financieros, gestión de inversiones, administración de riesgos, atención de siniestros, y gestión en promoción y prevención.

Período de cobertura: 1 de enero al 31 de diciembre de 2017
 Ciclo de presentación: anual
 Última memoria presentada: 2016
 Opción de conformidad esencial.



1

Nuestra Compañía



Positiva Compañía de Seguros S.A. es una sociedad de economía mixta, sujeta al régimen de las empresas industriales y comerciales del Estado, en competencia con el sector privado en la industria aseguradora y vinculada al Ministerio de Hacienda y Crédito Público.

G4:3,5,7,9,24,27,34



POSITIVA
COMPAÑÍA DE SEGUROS



POSITIVA
COMPAÑÍA DE SEGUROS

Gobierno Corporativo

Junta Directiva



Presidente
Andrés Velasco Martínez
Delegado del Ministro de Hacienda y Crédito Público

Principales



Camilo Andrés Meza Campuzano
Principal



Gabriel Vallejo López
Representante Presidente de la República



Luis Eduardo Gómez Álvarez
Principal



Óscar Armando Leiva Villamizar
Principal



Andrés Escobar Arango
(Hasta 2 de Sept de 2017)

Suplentes



Elizabeth Cristina Rodríguez Taylor
Suplente



Mauricio Santamaría Salamanca
Suplente



Hernando Chica Zuccardi
Suplente



Junta Directiva

Nombre	Calidad	Nominador	Empresa	Antigüedad
Andrés Velasco Martínez	Delegado del Ministro de Hacienda y Crédito Público	* MHCP	Ministerio de Hacienda y Crédito Público	2 meses
Gabriel Vallejo López	Representante Presidente de la República	Presidencia de la República	Independiente	3 años
Óscar Armando Leiva Villamizar	Principal	* MHCP	Cámara de Riesgo Central de Contraparte	5 años
Camilo Andrés Meza Campuzano	Principal	* MHCP	La Previsora S.A. Compañía de Seguros S.A.	3 años (total)
Luis Eduardo Gómez Álvarez	Principal	* MHCP	UPB**	1 año
Elizabeth Cristina Rodríguez Taylor	Suplente	* MHCP	Independiente	8 años
Mauricio Santamaría Salamanca	Suplente	* MHCP	Independiente	4 años
Hernando Chica Zuccardi	Suplente	* MHCP	Independiente	3 años

* MHCP = Ministerio de Hacienda y Crédito Público.

**UPB = Universidad Pontificia Bolivariana

Presidente de la Junta Directiva

De acuerdo con lo establecido en los estatutos de la Compañía, la presidencia de la Junta Directiva la ejerce el delegado del Ministro de Hacienda y Crédito Público. Actualmente, el presidente de la Junta Directiva es el doctor Andrés Velasco Martínez

Comités de Junta Directiva

Comité de Auditoría	Comité de Inversiones y Comité de Riesgos de Inversiones
Presidente: elegido por votación	Presidente: elegido por votación
Miembros: Andrés Velasco Martínez Elizabeth Rodríguez Taylor Hernando Chica Zuccardi	Miembros: Óscar Leiva Villamizar Camilo Meza Campuzano Mauricio Santamaría Salamanca
Periodicidad: Mensual	Periodicidad: Mensual

Sesiones de Junta Directiva

Sesiones de Junta Directiva				
Miembro	Calidad de Miembro	No. Sesiones Convocadas	No. Sesiones Asistidas	No. Sesiones Inasistidas
Andrés Escobar Arango	Principal	10	10	0
Andrés Mauricio Velasco Martínez	Principal	4	4	0
Andrés Restrepo Montoya	Principal	2	1	1
Camilo Andrés Meza	Principal	10	10	0
Eduardo Matuk Morales	Principal	5	5	0
Elizabeth Cristina Rodríguez Taylor	Suplente	15	15	0
Gabriel Vallejo López	Principal	15	8	7
Hernando Francisco Chica Zuccardi	Suplente	6	5	1
José Mauricio Cuestas	Suplente	9	8	1
Luis Eduardo Gómez Álvarez	Principal	10	10	0
Mauricio Santamaría Salamanca	Suplente	15	7	8
Óscar Armando Leiva Villamizar	Principal	15	12	3

Durante el año 2017 se convocaron a 15 reuniones de Junta Directiva, 12 Ordinarias y 3 Extraordinarias

La columna de sesiones convocadas se refiere a la citación realizada de acuerdo a la fecha de ingreso o retiro.

Conflictos de intereses

La Compañía estableció a través del Código de Ética y Buen Gobierno la política de manejo de conflictos de interés, aprobada por la Junta Directiva.

Funciones de la Junta Directiva en la selección de propósitos, valores y estrategia

Según el artículo 34 de los Estatutos Sociales de la Compañía, le corresponde a la Junta Directiva formular la política general de la Sociedad y el plan de desarrollo administrativo.



Equipo Directivo



Presidente
Álvaro Hernán
Vélez Millán



Eduardo Hofmann
Pinilla
Secretario General y Jurídico



Jaime Eduardo
Garzón Ávila
Vicepresidente de Inversiones



Mauricio Gaviria
Schlesinger
Vicepresidente de Negocios



Olga Regina
Sanabria Amín
Vicepresidenta Financiera y
Administrativa



Gloria María
Morgan Torres
Vicepresidenta de Promoción y
Prevención



Charles Rodolfo
Bayona Molano
Vicepresidente Técnico



Fabio Flórez
Giraldo
Vicepresidente de Operaciones



Alexander Ruíz Ceballos
Jefe Oficina de Gestión Integral de Riesgos



Víctor Orlando
Gómez Rubiano
Jefe Oficina de Control Disciplinario



Jorge Mario
Duque Echeverri
Jefe Oficina de Control Interno



Luis Ignacio
Alfonso Bermúdez
Jefe Oficina de Estrategia y Desarrollo

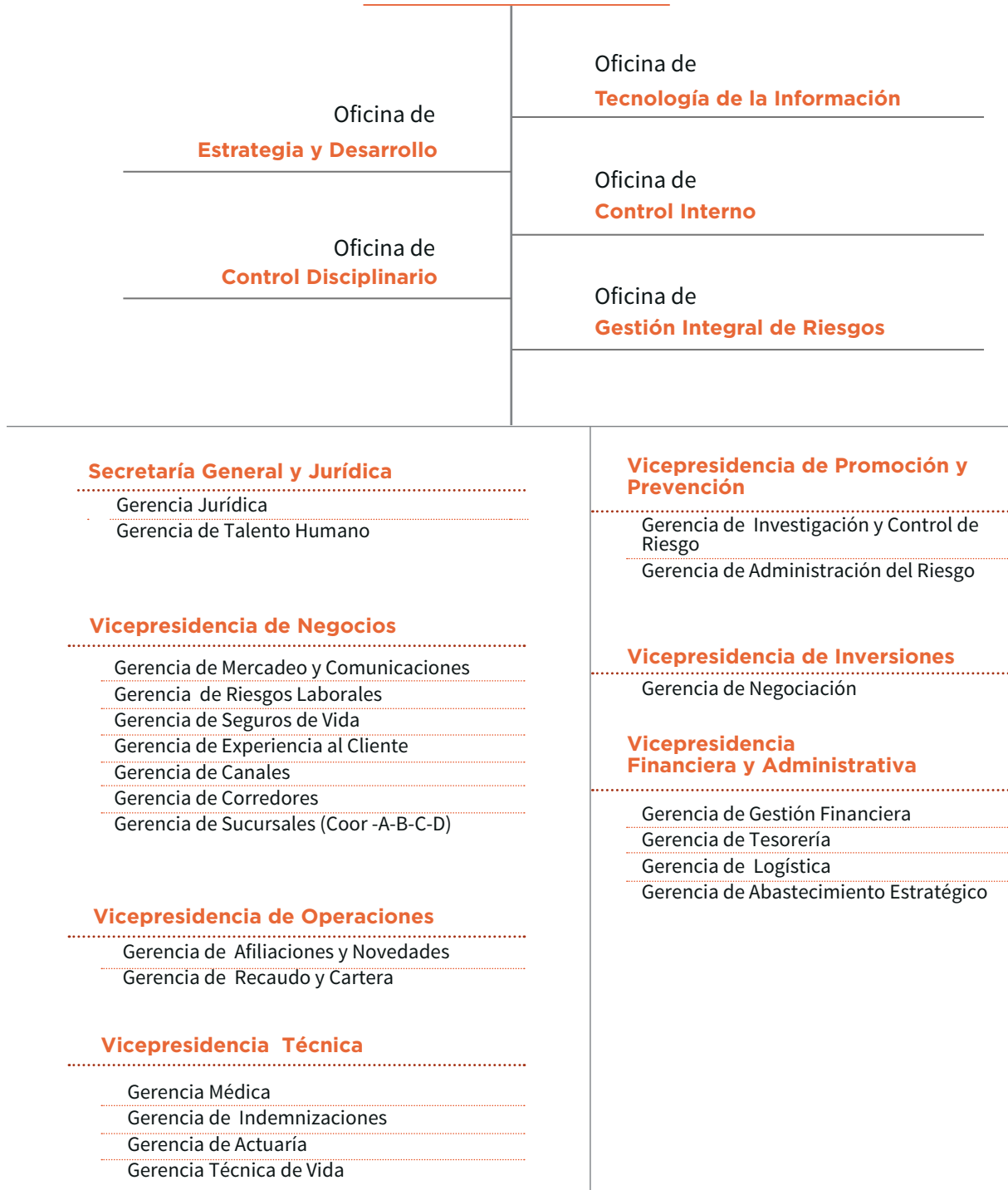


Edwin Mejía
Morales
Jefe Oficina de Tecnología de la
Información

Estructura Organizacional

Asamblea General de Accionistas Junta Directiva

Presidencia



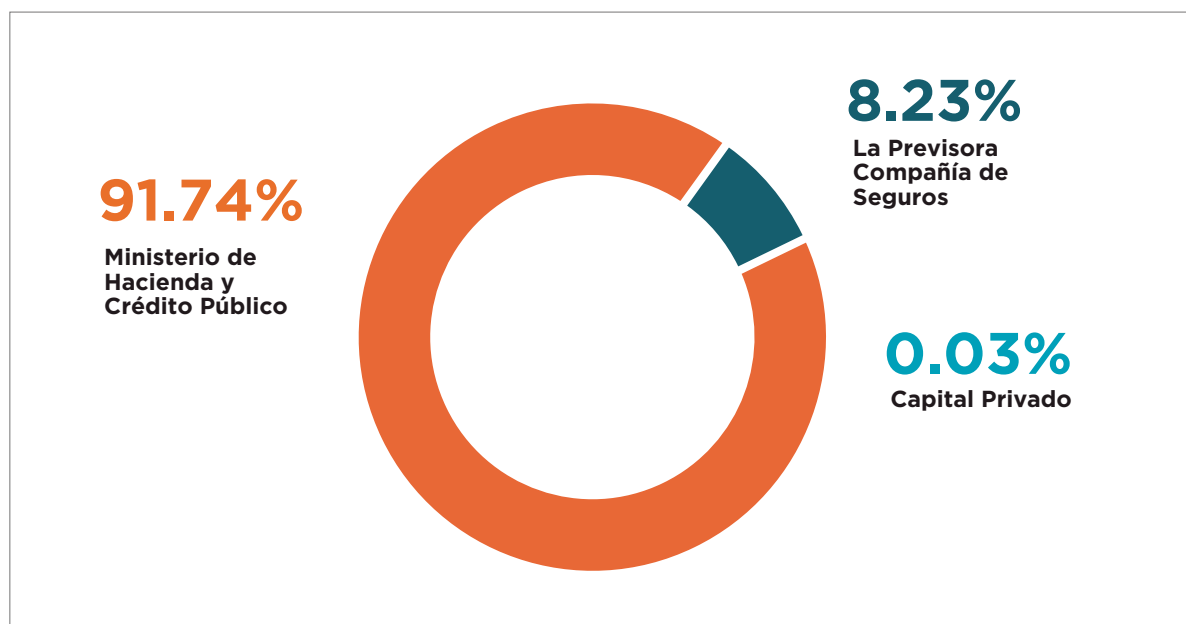


Valores

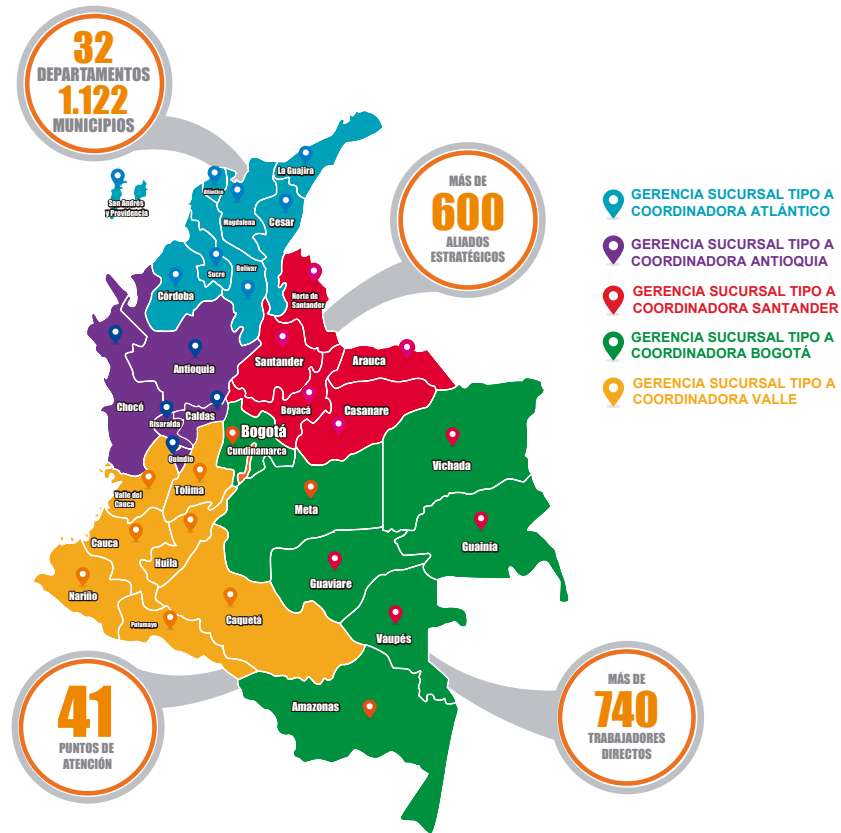
G4:56



Composición Accionaria



Cobertura Nacional



Portafolio de Seguros



Riesgos Laborales



Vida Grupo



Salud



Vida Individual



Accidentes Personales



Desempleo



Conmutación Pensional



Rentas Vitalicias



Beneficios Económicos Periódicos -BEPs



Pensiones Voluntarias



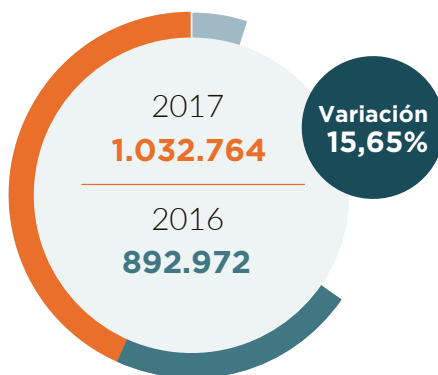
Exequias



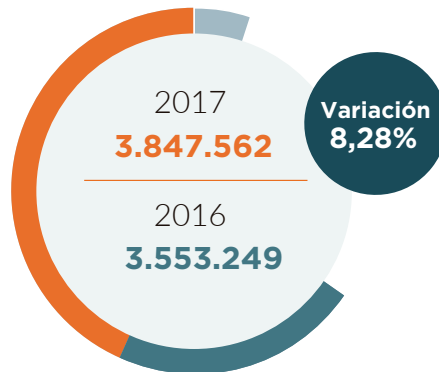
POSITIVA

en Cifras (Millones de Pesos)

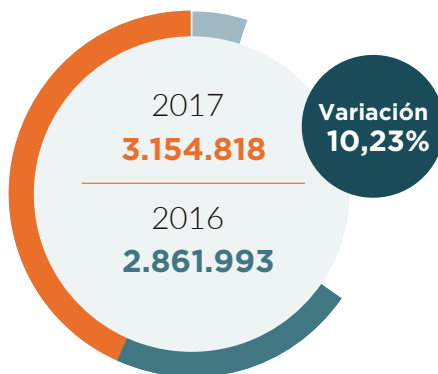
Primas Emitidas



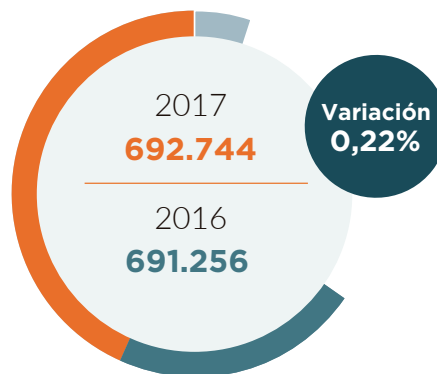
Activos



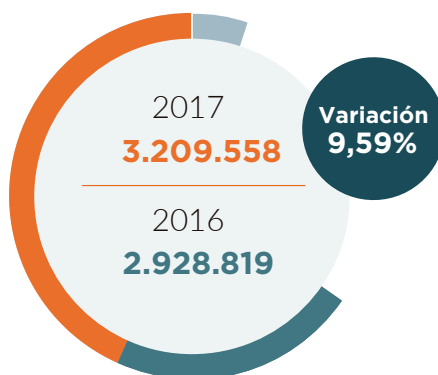
Pasivos



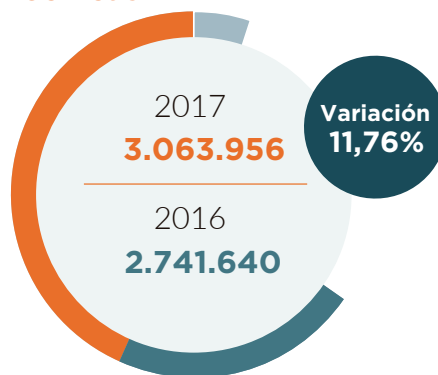
Patrimonio



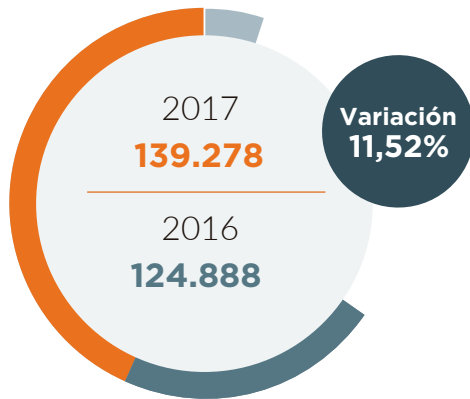
Portafolio de Inversiones



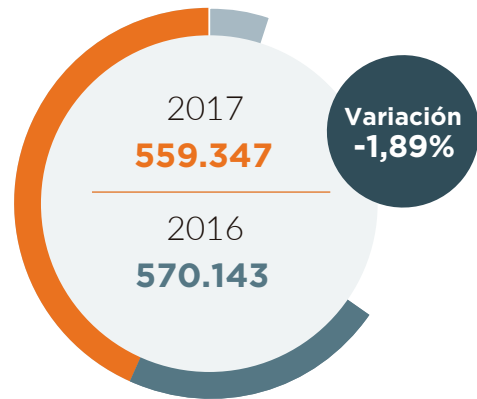
Reservas Técnicas



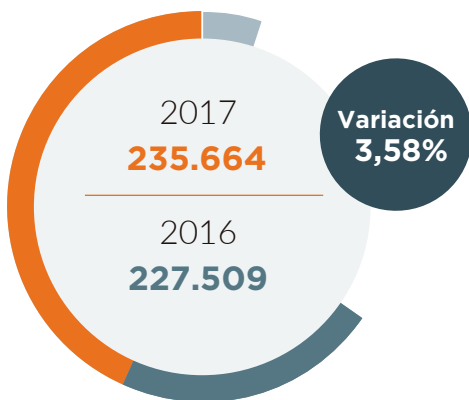
Gastos en Promoción y Prevención



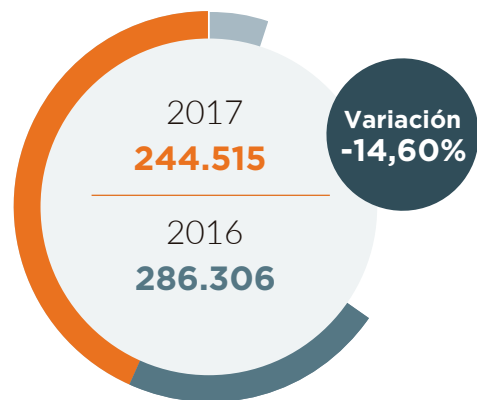
Siniestros Liquidados



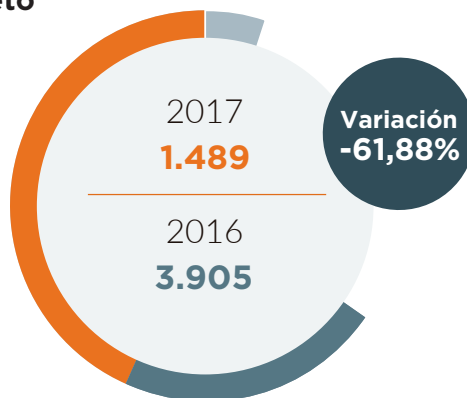
Gastos Operacionales



Producto de Inversiones



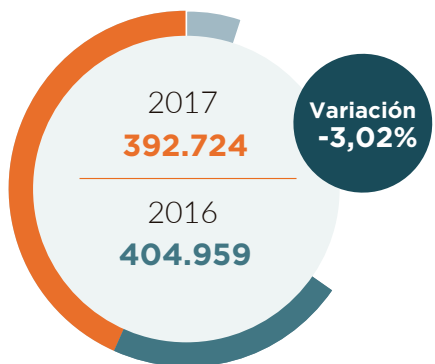
Resultado Neto



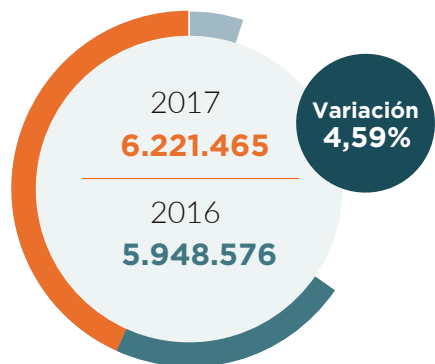
(Millones de Pesos)



No. Empresas Aseguradas

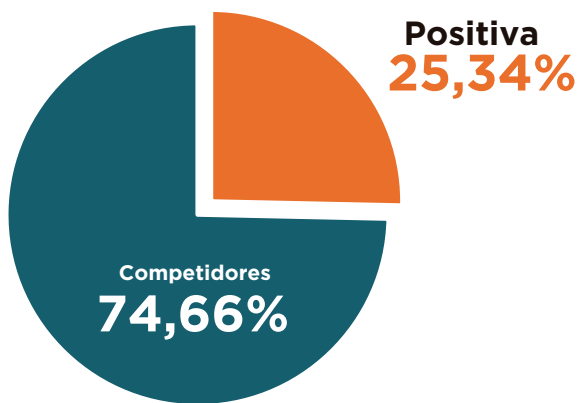


Personas Aseguradas Riesgos Laborales más Vida

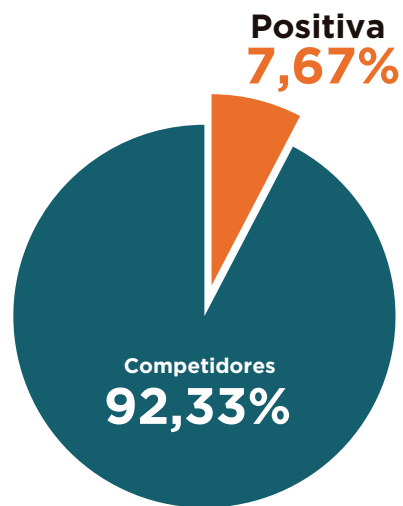


Participación en el Mercado 2017

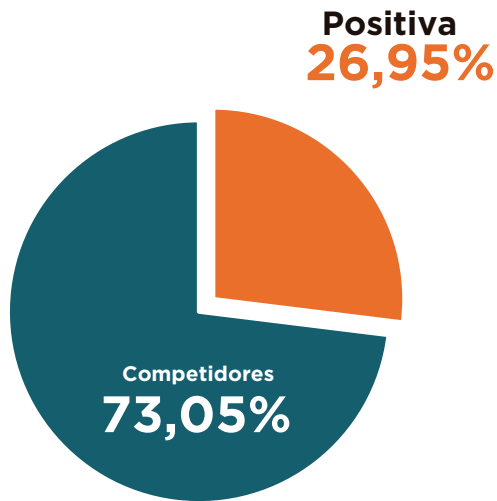
Primas Emitidas Riesgos Laborales



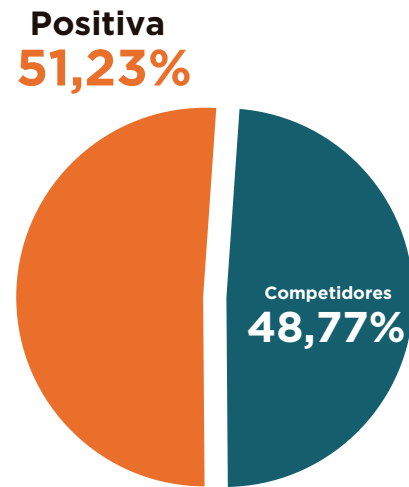
Primas Emitidas Riesgos Laborales más Vida



Afiliados Riesgos Laborales



Empresas Riesgos Laborales



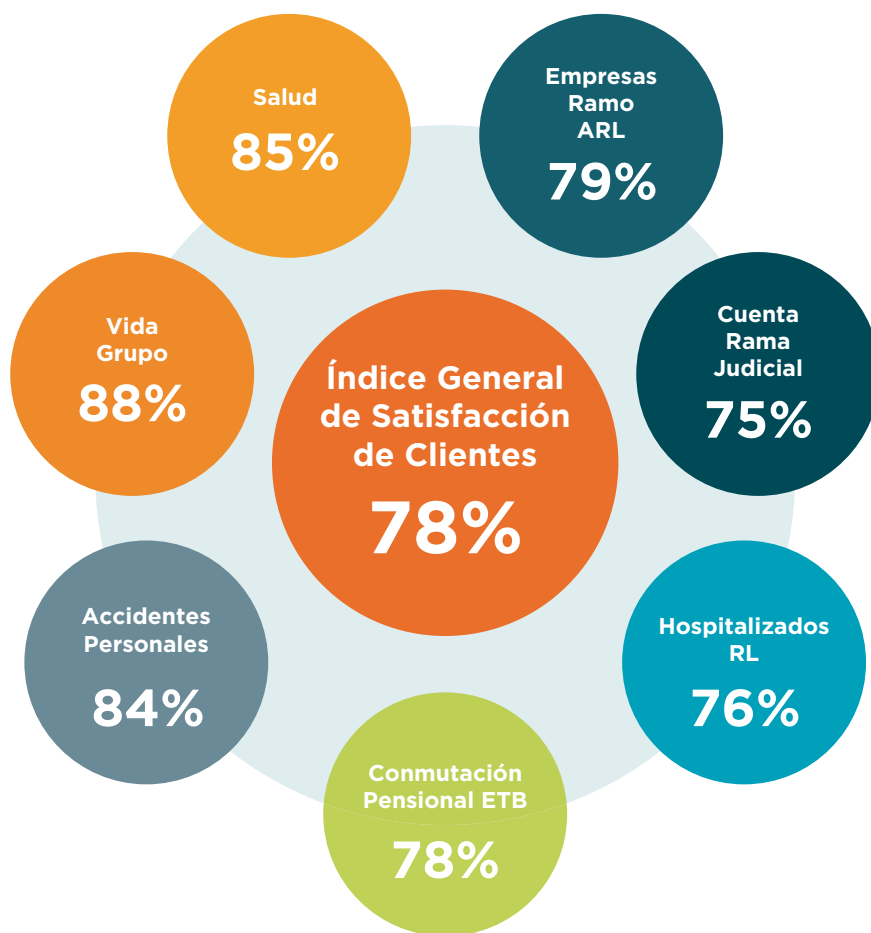
Calificación de Riesgo - Value and Risk Rating S.A. AA - (Menos)

Value and Risk Rating S.A., Sociedad Calificadora de Valores, certifica que actualmente, POSITIVA COMPAÑÍA DE SEGUROS S.A. se encuentra calificada de la siguiente manera:

Para la Fortaleza Financiera y Capacidad de Pago para el Cumplimiento de Pólizas y Otras Obligaciones Contractuales cuenta con la calificación AA- (Doble A Menos), la cual indica que la estructura financiera, la calidad gerencial, así como la política de inversión es muy buena. Las compañías aseguradoras calificadas en esta categoría presentan una fortaleza financiera y capacidad de pago muy buena para el cumplimiento de pólizas y otras obligaciones contractuales. Adicionalmente, para las categorías de riesgo entre AA y B, Value and Risk Rating S.A., utiliza la nomenclatura (+) y (-) para otorgar una mayor graduación del riesgo relativo.



Índice de Satisfacción de Nuestros Clientes



Total de encuestados:
1.100 clientes

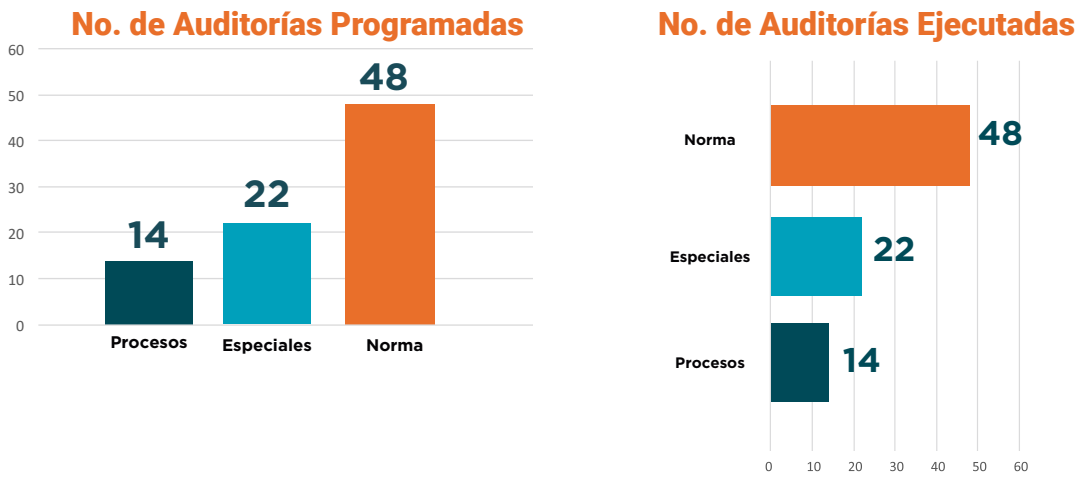
El índice de satisfacción general de los clientes en 2017 fue del **78%** con un incremento de **24 puntos.**

Sistema de Control Interno

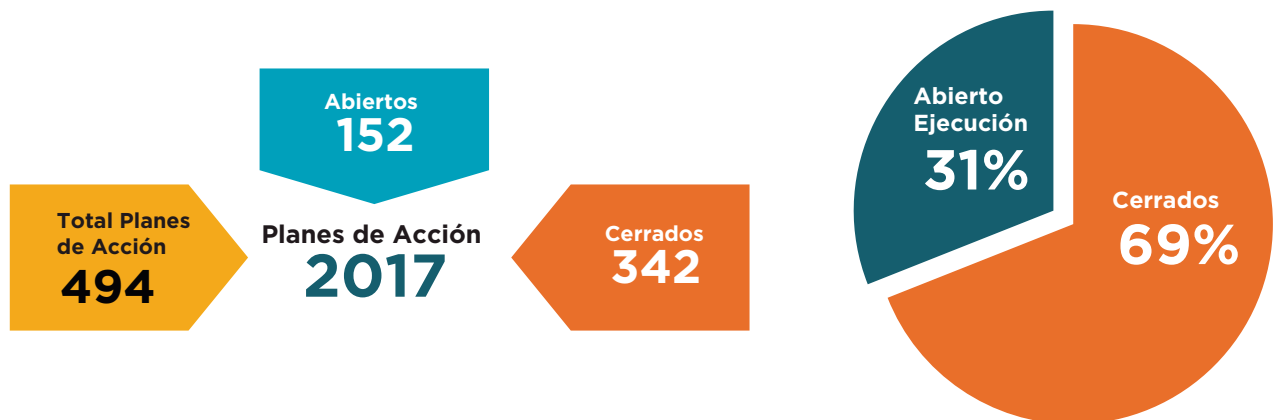
Plan Anual de Auditoría: La Oficina de Control Interno realizó una evaluación independiente al Sistema de Control Interno de la Compañía, cumpliendo al 100% con el Plan Anual de Auditoría aprobado por el Comité de Auditoría para la vigencia 2017. Como resultado se generaron informes con recomendaciones y planes de mejora, a los cuales se les hizo seguimiento para verificar su implementación y efectividad. Mensualmente la Oficina de Control Interno presentó al Comité de Auditoría

un informe de avance junto con el resultado obtenido en las auditorías realizadas. De igual forma, se realizó seguimiento a las acciones fijadas por las áreas responsables, para dar cumplimiento a las Ordenes Administrativas impartidas por la Superintendencia Financiera de Colombia, el resultado fue presentado en Junta Directiva.

El Plan de Auditoría ejecutado en el año 2017 se cumplió en un 100%, así:



Mensualmente se presentaron en Comité de Auditoría los resultados del seguimiento al estado de implementación de los planes de acción definidos:





Organismos de Vigilancia y Control

Además de las auditorías internas y externas, la Compañía presenta informes a los siguientes órganos de control y vigilancia:



Ministerio
del **Trabajo**



Deloitte.

La firma DELOITTE S.A. efectúa la revisoría fiscal permanente a Positiva Compañía de Seguros S.A., a quien audita los estados de resultados, cambios en el patrimonio de los accionistas y flujos de efectivo.

Su responsabilidad también incluye diseñar, implementar y mantener el control interno relevante para la preparación y presentación de los estados financieros libres de errores de importancia material, bien sea por fraude o error, mediante la selección y aplicación de políticas contables apropiadas, así como establecer los estimados contables razonables en las circunstancias.

Fenecimiento Cuenta Fiscal

ENTIDAD / EVALUACIÓN	2013	2014	2015	2016	2017 *
CGR/ Evaluación Gestión y Resultado	90.17 sobre 100	94.36 sobre 100	97.72 sobre 100	99.01 sobre 100	
OCI-CNG / Calificación Sistema CI	4.73 sobre 5	4.84 sobre 5	4.78 sobre 5	4.97 sobre 5	
KPMG / Dictámen Revisor Fiscal	Limpio - Sin salvedades				
Value & Risk / Calificación de Riesgo	AA +	AA -	A	A +	AA-

*En 2018 se presentará el informe de evaluación de Gestión y Resultados de 2017.



2 Estrategia de Negocio

El Plan Estratégico 2014-2018 definido por Positiva, incluye los objetivos estratégicos para las perspectivas financiera, clientes asegurados, procesos internos, aliados estratégicos, aprendizaje y crecimiento, los cuales contribuyen en la reducción del índice de siniestralidad.

Adicionalmente pretendemos aumentar los ingresos en forma sostenible a través de una profundización y fidelización de clientes y la rentabilidad generada por el portafolio de inversiones.



POSITIVA
COMPAÑÍA DE SEGUROS



Plataforma Estratégica



Misión

Protegemos integralmente a las personas y a sus familias, con un equipo humano competente y comprometido, ofreciendo soluciones de aseguramiento y prevención para generar valor a la sociedad.

Visión

Ser la compañía líder en seguros de personas, reconocida por la calidad de sus servicios.

Lineamientos Estratégicos 2016

1

Crecer selectivamente en negocios atractivos.

2

Lograr una rentabilidad orientada a la sostenibilidad.

3

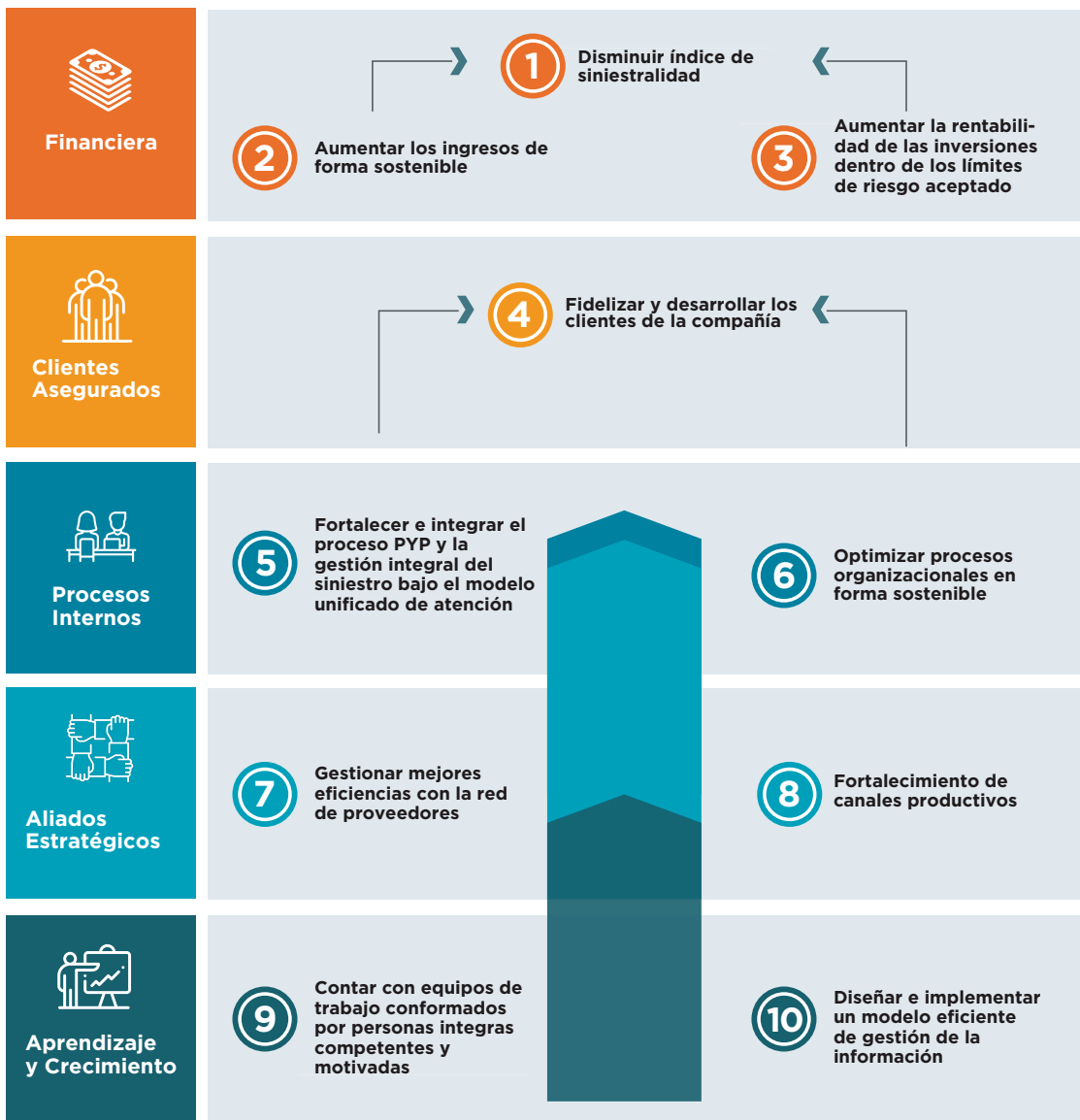
Responder al compromiso social e invertir activamente, sin descuidar las metas de rentabilidad del negocio.

4

Generar una oferta integrada al cliente, mediante alianzas entre compañías.

Objetivos Estratégicos

Para hacer posible la materialización de la Visión, nuestra Compañía formuló unos objetivos estratégicos enmarcados en cinco perspectivas cuantificados a través de una serie de indicadores y metas que permiten el seguimiento a su cumplimiento y comunicar a la organización el foco que debe guiar su trabajo.

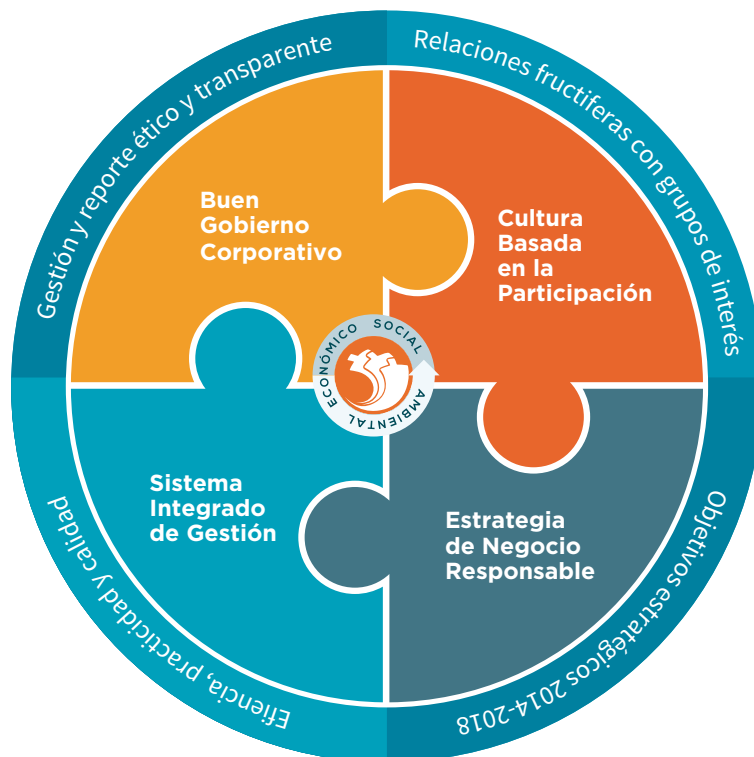




Sostenibilidad Corporativa

Modelo de Sostenibilidad

G4:24,26,27



En Positiva continuamos comprometidos con la Sostenibilidad, por esta razón la involucramos en la práctica diaria de nuestro negocio y somos conscientes del impacto que este tiene sobre nuestros grupos de interés, así afianzamos nuestras acciones en los pilares del modelo de sostenibilidad.

 <p>Pilar 1</p> <p>Buen Gobierno Corporativo.</p> <p>Gestión y reporte ético y responsable.</p>	 <p>Pilar 2</p> <p>Cultura basada en la Participación.</p> <p>Relaciones fructíferas con nuestros grupos de interés.</p>	 <p>Pilar 3</p> <p>Estrategia de Negocio Responsable.</p> <p>Planeación Estratégica 2014-2018</p>	 <p>Pilar 4</p> <p>Sistema Integrado de Gestión.</p> <p>Eficiencia, practicidad y calidad.</p>
--	---	--	---

Los pilares de nuestro modelo son la base fundamental para mejorar el entorno competitivo de la empresa, al tiempo que generamos cohesión social, favoreciendo la capacidad de adaptación de la Compañía. Por medio de ellos, buscamos alinear el modelo estratégico de negocio y el modelo operacional con los valores y principios sociales, asegurando el logro de los objetivos y metas estratégicas. Tenemos identificados nuestros grupos de interés y el nivel de influencia y dependencia que tienen sobre nuestra Compañía, así como sus intereses y expectativas, los cuales venimos gestionando.

Grupos de Interés

G4:24,26



Identificamos nuestros grupos de interés a través del análisis realizado por nuestro Comité de Sostenibilidad, teniendo en cuenta las entrevistas llevadas a cabo con la Junta Directiva, Presidente de la Compañía, Vicepresidentes y Gerentes.



Colaboradores



Objetivo del relacionamiento:

Generar un espacio de co-creación con los colaboradores, que permita generar estrategias enfocadas a fortalecer y vivir los valores de la Compañía.



1 Diálogo



Canales de relacionamiento

- Diálogos con colaboradores
- Red Social Yammer
- Correo electrónico
- Intranet
- Revista Positiva al Día
- Revista Región Positiva
- Comunicándonos
- Carteleras Electrónicas
- Página web
- Encuesta Ambiente Laboral - GPTW

Clientes



Objetivo del relacionamiento:

Construir relaciones mutuamente beneficiosas con nuestros clientes, al identificar acciones que nos permitan mejorar los servicios.

Objetivos específicos:

- Explorar necesidades de productos y servicios.
- Identificar expectativas.
- Conocer sus percepciones con relación a la calidad del servicio.
- Indagar aspectos que agreguen valor para ser tomados en cuenta en el modelo de relacionamiento.



3 Diálogos



Canales de relacionamiento

- Línea Positiva
- Línea Especializada
- Página Web
- Puntos de Atención
- Avatar
- Twitter, Facebook, Youtube
- Revista Positiva
- Atención Presencial
- Correos Electrónicos
- App ALISSTA

Intermediarios



Objetivo del relacionamiento:

Construir relaciones mutuamente beneficiosas con nuestros intermediarios al identificar, conjuntamente, acciones que nos permitan mejorar los servicios que ofrece Positiva y la experiencia que les brindamos a los clientes.

Objetivos específicos:

- Explorar las necesidades del cliente.
- Identificar sus expectativas respecto al servicio ofrecido.
- Conocer sus percepciones con relación a la calidad del servicio prestado por Positiva.
- Indagar aspectos asociados al servicio, que agreguen valor y deban ser tomados en cuenta en el Modelo de Experiencia del Cliente.
- Gestionar con las áreas involucradas soluciones de fondo, generar mejoras en los procesos e incrementar la satisfacción de los clientes.



2 Diálogos



Canales de relacionamiento

- Línea Positiva
- Página web
- Twitter, Facebook, Youtube
- Revista Positiva Intermediarios
- Atención Presencial
- Correos Electrónicos
- Teléfonos
- Comunicación Escrita

Proveedores



Objetivo del relacionamiento:

Fortalecer nuestra estrategia de negocio responsable, a través de la identificación conjunta con nuestros aliados estratégicos, de los elementos sociales, ambientales y económicos, para la formulación de acuerdos de estándares de servicio, que generen confianza y valor para cada una de las partes, y se vean reflejadas en la satisfacción del cliente.



2 Diálogos



Canales de relacionamiento

- Diálogos
- Encuestas de Satisfacción
- Teléfonos
- Correo Electrónico
- Comunicación directa con el Supervisor
- Página Web
- WhatsApp
- Herramientas tecnológicas (Ariba)



Nuestro Compromiso con los Objetivos de Desarrollo Sostenible - ODS

Acciones	Descripción	Objetivos ODS	Meta Global
COBERTURA EN RIESGOS LABORALES Y SEGUROS DE VIDA	Promovemos estrategias para el desarrollo de actividades inherentes a los servicios de atención integral en promoción de la seguridad y la salud en el trabajo, con criterios de calidad y oportunidad, en procura de la disminución de los accidentes y enfermedades laborales.	 1 FIN DE LA POBREZA	Erradicar pobreza extrema para todas las personas del mundo Implementar sistemas y medidas apropiados de protección social para todos Fomentar la resiliencia de los pobres y las personas que se encuentran en situaciones de vulnerabilidad
	Gestión del Conocimiento en Seguridad y Salud en el Trabajo	 8 TRABAJO DECENTE Y CRECIMIENTO ECONÓMICO	Poner fin a la pobreza en todas sus formas en todo el mundo Promover el crecimiento económico sostenido, inclusivo y sostenible, el empleo pleno y productivo y el trabajo decente para todos
		 4 EDUCACIÓN DE CALIDAD	Educación de calidad Proteger los derechos laborales y promover un entorno de trabajo seguro y sin riesgos para todos los trabajadores
MICRO SEGUROS	Comercialización de seguros inclusivos	 10 REDUCCIÓN DE LAS DESIGUALDADES	Garantizar la igualdad de oportunidades y reducir la desigualdad de resultados, en particular mediante la eliminación de las leyes, políticas y prácticas discriminatorias
BEPs - BENEFICIOS ECONÓMICOS PERIÓDICOS	Micro seguros Apoyo al programa de protección a la vejez, a través del ramo BEP'S, garantizando un beneficio vitalicio.		Reducir la desigualdad Potenciar y promover la inclusión social, económica y política de todas las personas
Sistema de Gestión de Seguridad y Salud en el Trabajo - OHSAS 18001/2007	A través de la implementación de nuestro sistema integrado de gestión, trabajamos por la seguridad y la salud de nuestros colaboradores, con el fin de prevenir la accidentalidad y la enfermedad laboral, brindando espacios adecuados de salud física y mental	 8 TRABAJO DECENTE Y CRECIMIENTO ECONÓMICO	Promover el crecimiento económico sostenido, inclusivo y sostenible, el empleo pleno y productivo y el trabajo decente para todos Proteger los derechos laborales y promover un entorno de trabajo seguro y protegido para todos los trabajadores
Sistemas de Gestión Ambiental - ISO 14001 / 2015	- Implementación del sistema de gestión ambiental con programas como: - Eficiencia energética - Gestión Sostenible del Agua -Gestión Integral de Residuos - Cero papel - Insumos amigables con el medio ambiente: - Elaboración de material publicitario en papel de bosque cultivado y bagazo de caña	 6 AGUA LIMPIA Y SANEAMIENTO	Garantizar la disponibilidad de agua y su gestión sostenible y el saneamiento para todos Aumentar considerablemente el uso eficiente de los recursos hídricos en todos los sectores
		 7 ENERGÍA ASEQUIBLE Y NO CONTAMINANTE	Garantizar el acceso a una energía asequible, segura, sostenible y moderna para todos Duplicar la tasa mundial de mejora de la eficiencia energética
BICI USUARIO SEGURO	Es un seguro de accidentes para servidores del Estado que busca rodar de una manera segura y tranquila	 11 CIUDADES Y COMUNIDADES SOSTENIBLES	Lograr que las ciudades y asentamientos humanos sean inclusivos, seguros, resilientes y sostenibles Reducir el impacto ambiental negativo per cápita de las ciudades, prestando especial atención a la calidad del aire y la gestión de los desechos
EDUCACIÓN FINANCIERA	Talleres de educación financiera:	 4 EDUCACIÓN DE CALIDAD	Promover el crecimiento económico sostenido, inclusivo y sostenible, el empleo pleno y productivo y el trabajo decente para todos Fortalecer la capacidad de las instituciones financieras nacionales para fomentar y ampliar el acceso a los servicios bancarios, financieros y de seguros para todos
			Garantizar una educación inclusiva, equitativa y de calidad y promover oportunidades de aprendizaje durante toda la vida para todos Aumentar considerablemente el número de jóvenes y adultos que tienen las competencias necesarias para acceder a empleo, trabajo decente y emprendimiento

Abastecimiento Estratégico

Total Plan de Contratación 2017
\$ 165.538 millones

Valor Total Contratado a diciembre 31 de 2017
\$ 163.813 millones

Porcentaje de Ejecución Plan de Contratación 2017
98,96%

Cantidad de Contratos Suscritos
560

Valor Total Ahorrado diciembre 31 de 2017
\$ 1.722 millones

Porcentaje Ahorro Plan de Contratación 2017
1.04 %



Cadena de Suministro

Planeación de la Contratación

- Planeación de la contratación
- Análisis externo
- Análisis interno
- Calificación y Negociación

Gestión de la Contratación

- Ejecución
- Seguimiento, control y evaluación
- Liquidación

Gestión de Proveedores

- Segmentación de Proveedores
- Desarrollo con Proveedores
- Relacionamiento con Proveedores
- Gestión de Alianzas Estratégicas



Tipos de proveedores implicados
Proveedores de bienes y servicios



Ubicación geográfica de los proveedores
Colombia – Nivel Nacional



Número total de proveedores implicados
Estimado de proveedores para 2017: **451**



Valor monetario estimado de los pagos realizados a los proveedores
Valor Total Plan de Contratación 2017:
\$171.790 millones



Estimado de proveedores en toda la cadena de suministro
Estimado de proveedores para el año 2017:
451



Características específicas del sector de la cadena de suministro
POSITIVA a través de la contratación genera aproximadamente
3.000 empleos indirectos.

Sistema de Gestión Integral

G4:15

En la pasada auditoría de ICONTEC llevada a cabo entre el 7 al 10 de noviembre de 2017 se obtuvo la actualización de las certificaciones NTC ISO 9001 e ISO 14001 bajo los requisitos de las versiones 2015, así mismo estas fueron renovadas junto a la certificación en OSHAS 18001:2007 por 3 años más.

CO-SC 1554-1
CalidadCO-SA-327-1
AmbientalCO-OS-254-1
Seguridad y Salud
OcupacionalReconocimiento
Internacional a los
Sistemas de GestiónISO/IEC 17025:2005
09-LAC-008



3

Gestión Social y Ambiental



Refleja el aporte a la sociedad, los beneficios a nuestros colaboradores y la gestión ambiental de la Compañía.



POSITIVA
COMPAÑÍA DE SEGUROS



Compromiso con nuestros Colaboradores

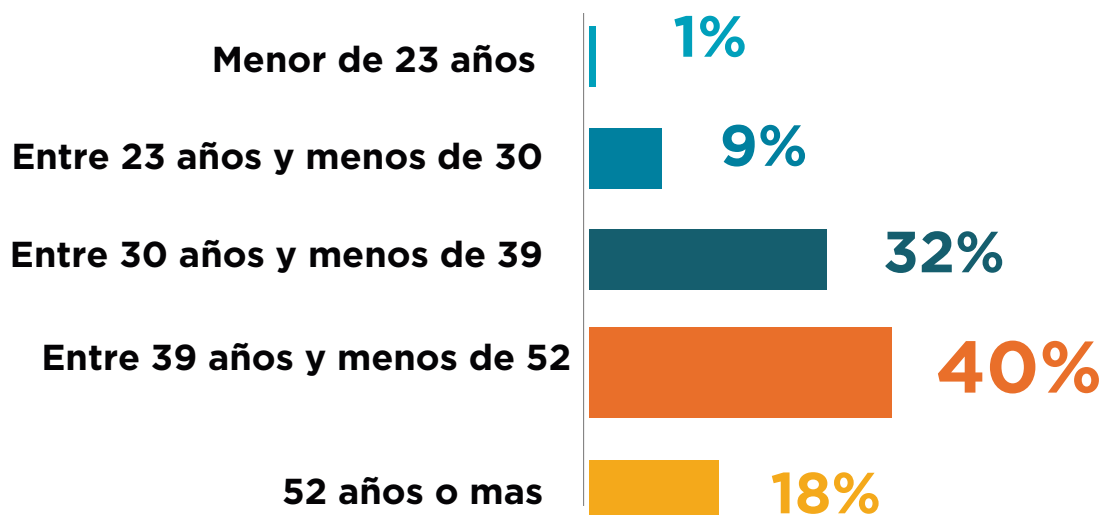
G4:LA10

La gestión del Talento Humano de la Compañía está orientada a establecer, mantener y desarrollar un equipo humano competente, hábil y motivado a través de procesos integrales que permiten crear un ambiente adecuado para el crecimiento, bienestar, seguridad y salud de los colaboradores asegurando el cumplimiento de los objetivos estratégicos de la compañía.

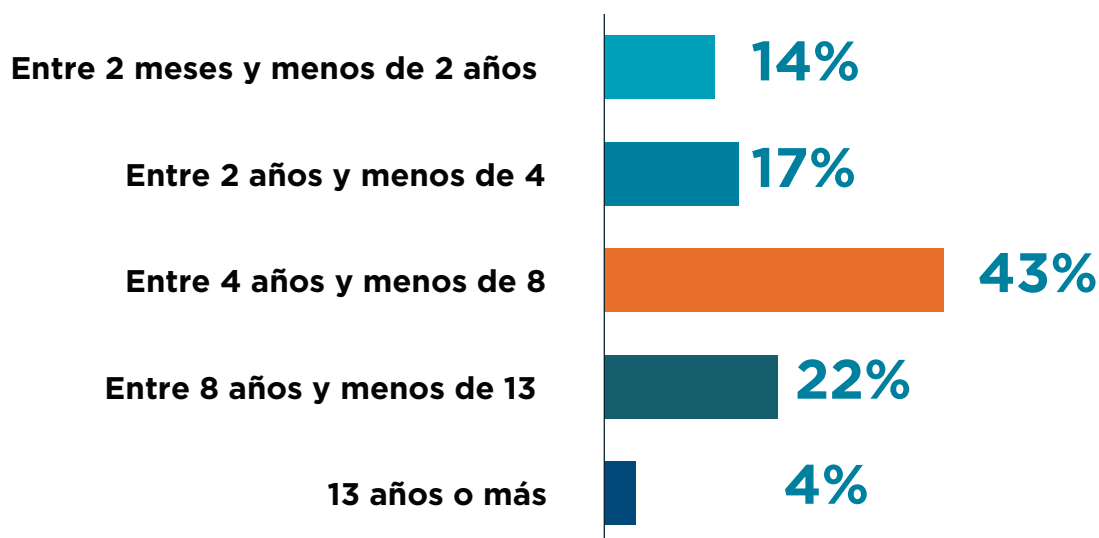
Por género



Edad



Antigüedad



Para Positiva contar con equipos de trabajo conformados por personas íntegras, competentes y motivadas es una de las principales ventajas, es por eso que los programas de formación se han enfocado en el desarrollo de las competencias y conocimientos de nuestros colaboradores, teniendo como base las necesidades identificadas en cada uno de los procesos.

La Compañía a 31 de diciembre contaba con una planta de personal de **745 colaboradores**, distribuidos así:

Nivel	Hombres	Mujeres
Directivo	37	23
Asesor		1
Profesional	188	321
Técnico	41	68
Asistencial	12	54



A lo largo del 2017 la Compañía apoyó a sus colaboradores en la formación y desarrollo, teniendo en cuenta sus expectativas académicas y retos, tanto individuales como organizacionales, a través del beneficio de créditos educativos cuyo comportamiento fue el siguiente:

Créditos Educativos	
Número de Créditos Desembolsados	164
\$ 399 millones	

Condonaciones Créditos Educativos	
Número de Créditos Condonados	124
\$ 166 millones	

El resultado de todas estas actividades se ve reflejado en el porcentaje de personal profesional con el que cuenta la Compañía y que nos han permitido ser competitivos frente al sector:

Formación Académica



Voluntariado Corporativo

Número de beneficiarios

352

Celebración de cumpleaños niños y donación de regalos para Navidad Hogar AmaneSer

50

Apoyo a colaboradores y población de Mocoa con alimentos no perecederos y materiales de aseo a compañeros en momentos de dificultad

60

Entrega de regalos de navidad y suplementos alimenticios Hogar Héroes de Amor



3

Compañeros apoyados por el voluntariado





**Obtuvimos más
de 550 sonrisas,
abrazos, alegrías
y esperanzas**



Inclusión Social

Población Afiliada a RL



Independientes

Positiva
215.532
Mercado
620.997

Participación
34,71%



Servicio Doméstico

Positiva
94.091
Mercado
126.079

Participación
74,63%



Minas y Canteras

Positiva
48.504
Mercado
132.766

Participación
36,53%



Madres Comunitarias

Positiva
32.388
Mercado
43.579

Participación
74,32%



Taxistas

Positiva
29.531
Mercado
45.641

Participación
64,70%



Compromiso con el Medio Ambiente

G4:EN6,8,23

Consumo de Agua

Litros

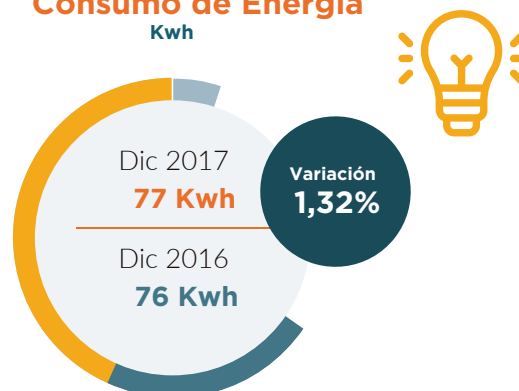


Cumplimiento de la meta consumo per cápita de agua en las sedes certificadas en ISO 14001 Sistema de Gestión Ambiental menor o igual a 910 litros.

Cumplimiento meta consumo per cápita de energía eléctrica en las sedes certificadas en ISO 14001 Sistema de Gestión Ambiental menor o igual a 81 Kwh.

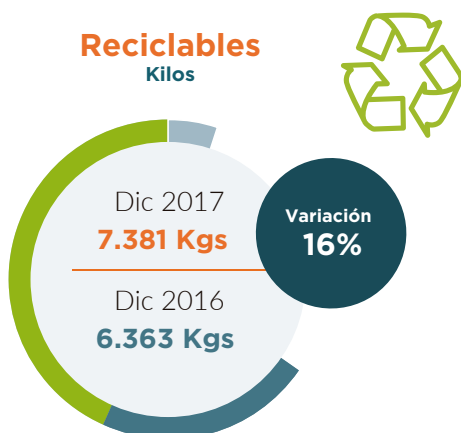
Consumo de Energía

Kwh



Reciclables

Kilos



Se mejoró la forma de clasificar los residuos reciclables para su aprovechamiento.

Kilos de residuos no reciclables generados por funcionario.

No Reciclables

Kilos





4 Gestión Corporativa

Muestra los resultados financieros, gestión de inversiones, gestión integral de riesgos, protección y asistencia al asegurado, gestión en prevención de los riesgos laborales, las manifestaciones expresas, evolución previsible, el proyecto de distribución de utilidades y la tabla de indicadores GRI - G4.



POSITIVA
COMPAÑÍA DE SEGUROS



Resultados Financieros

Como resultado del análisis de ejecución financiera, con corte al 31 de diciembre de 2017, se destacan los siguientes aspectos:

Positiva Compañía de Seguros S.A. obtuvo un resultado neto positivo por \$1.489 millones, continuando por tercer año consecutivo con la generación de utilidades y, por ende, mayor valor para sus clientes y asegurados avanzando en el logro del principal reto institucional como es la sostenibilidad económica, social y ambiental.

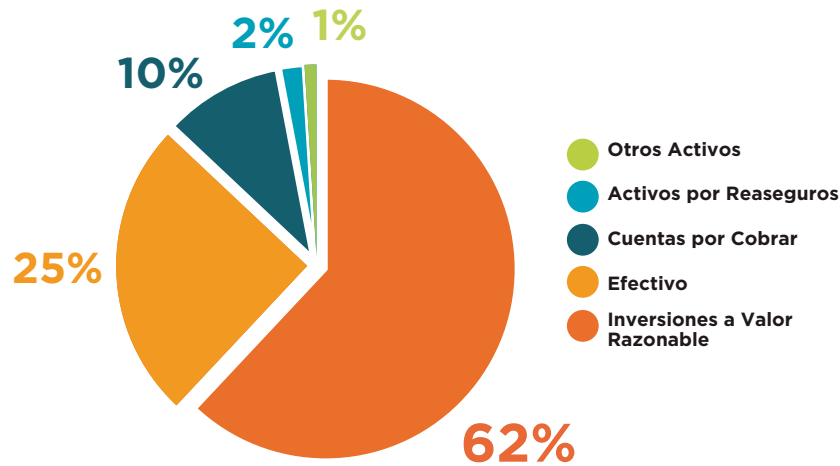
Activos

Los activos totales de la Compañía ascendieron a \$3,8 billones con un incremento del 8,29% respecto al año anterior, donde se destacan los siguientes rubros:



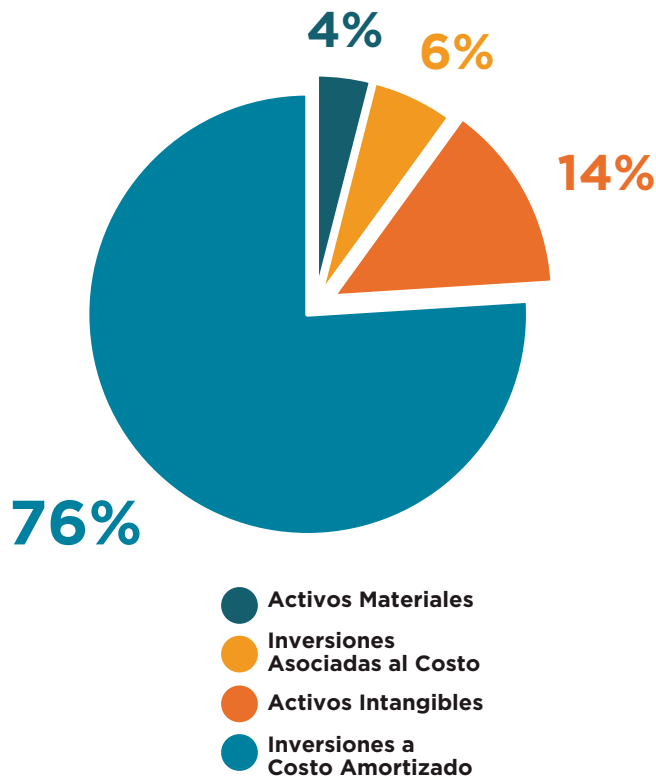
Activo Corriente

Los activos corrientes representan el 28,6% del activo total, con un crecimiento del 18,1% frente al año anterior.



Activo no Corriente

Los activos no corrientes, representan el 71,4% restante del total del activo, donde se destaca la inversión en asociadas (Nueva EPS) y el Crédito Mercantil adquirido, que representan el 13,9% del total de los activos de la aseguradora, con un valor total al 31 de diciembre de 2017 de \$535.174 millones. Una vez practicada la prueba de deterioro anual, el crédito mercantil se mantiene en su valor inicial reconocido bajo NIIF, dado que el resultado de la prueba determinó, que al 31 de diciembre de 2017, no existe deterioro de valor del intangible.

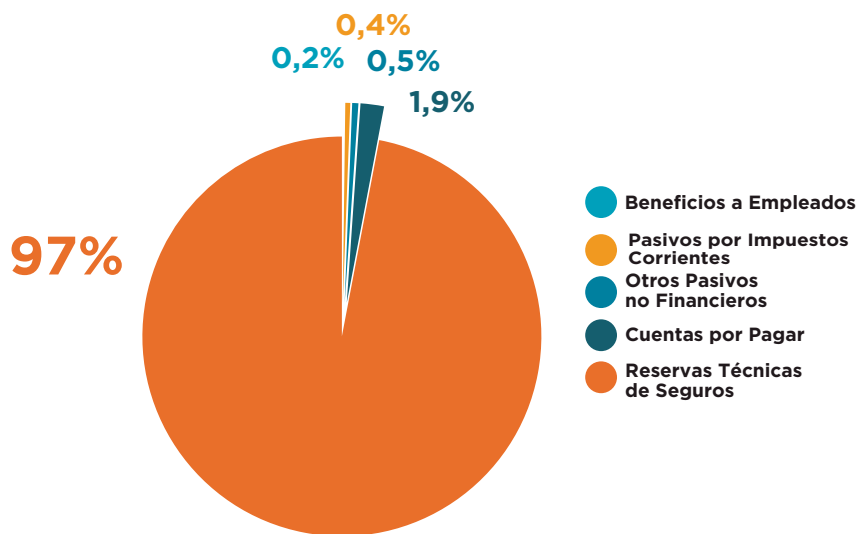




Pasivo

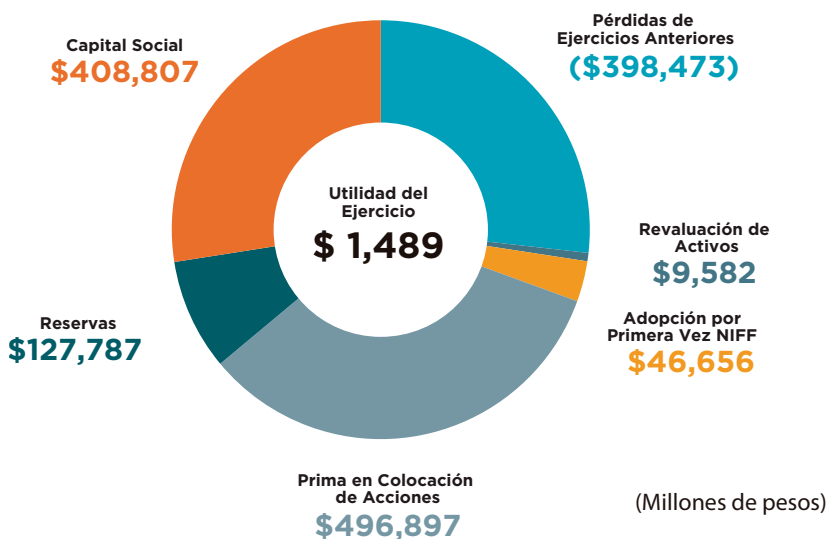
Los pasivos de la Compañía presentaron un incremento del 10,2% frente al año anterior, destacándose el fortalecimiento de las reservas técnicas de seguros en \$322.316 millones, alcanzando así un valor acumulado al cierre del ejercicio de \$3,06 billones, donde se resaltan los siguientes conceptos: Reserva Matemática de Riesgos Laborales \$924.657 millones, Reserva Matemática

de Conmutación Pensional \$1,23 billones, Reserva de Siniestros Ocurridos Avisados \$347.648 millones, Reserva de Siniestros Ocurridos No Avisados \$250.105 millones y la Reserva Especial de Enfermedad Laboral por \$127.877 millones. El total de reservas técnicas de seguros al 31 de diciembre de 2017 asciende a \$3,06 billones.



Patrimonio

El patrimonio total de la Compañía es de \$692.744 millones; se destaca un aumento del capital autorizado por valor de \$24.000 millones para permitir el cumplimiento del compromiso del Ministerio de Hacienda y Crédito Público, quien debe capitalizar a Positiva para que a su vez ésta proceda con la capitalización de la Nueva EPS, en el marco del programa de habilitación financiera de dicha entidad.



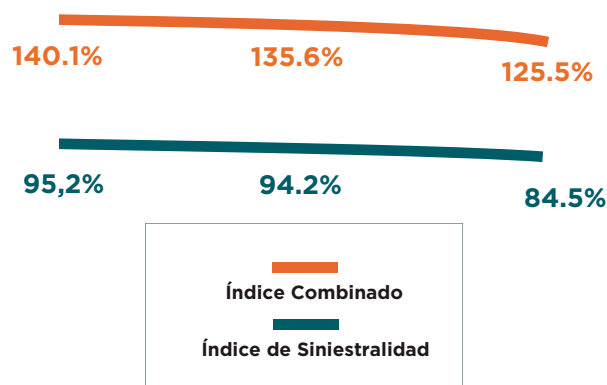
Primas Retenidas

Positiva Compañía de Seguros S.A. presentó ingresos acumulados por primas retenidas de \$1,02 billones de pesos, con un crecimiento del 15,7% frente al mismo periodo del año anterior y un resultado técnico de (\$245.031) millones, el cual representa un mejor desempeño de 18,2% en relación con el cierre del año 2016.

Ramo	a Dic 2017	a Dic 2016	Var. %
Riesgos Laborales	873,527	811,887	7,6%
Vida Individual	1,750	1,808	-3,2%
Rentas Vitalicias	55,608	10,731	>100%
BEPS	17,038	8,437	>100%
Vida Grupo	57,329	37,042	54,8%
Accidentes Personales	22,878	20,123	13,7%
Exequias	100	90	10,4%
Salud	4,609	2,919	57,9%
Cedidas en Reaseguro	8,500	7,416	14,6%
Total	1,024,338	885,622	15,7%

Indicadores Técnicos

Con estos resultados se tiene un Índice de Siniestralidad de 84,5% que comparado con la vigencia anterior, representa una disminución de 9,7%. A su vez, el Índice Combinado alcanzó 125,5% que comparado con el año anterior presentó una reducción de 10,1% cierre del año 2016.



- Se presenta una reducción del **2% en los siniestros liquidados** del total de la Compañía, con relación al mismo periodo del año anterior, destacándose una **disminución del 8,6%** en los pagos por prestaciones económicas y asistenciales en el ramo de Riesgos Laborales.
- El producto de inversiones acumulado para el año 2017, fue de **\$ 244.515 millones**.
- Los gastos operacionales alcanzaron mayores niveles de eficiencia, que representaron un **2,3% de diferencia en relación con el año anterior**
- Al 31 de diciembre, el exceso de patrimonio técnico respecto al adecuado asciende a **\$342.980 millones**.
- El flujo de caja operacional acumulado al 31 de diciembre de 2017, se **incrementó en un 51,1%** con respecto al año 2016.



Valor Económico Distribuido

Ingresos

1 Primas Devengadas \$ 961.143	2 Renta de Inversiones \$ 244.515	3 Otros Ingresos \$ 2.005	Total Ingresos \$ 1.207.663
---	--	--	--

Ingresos Valor Económico Distribuido

Cifras en millones de pesos

Egresos

*4 Estado: \$ 1.489 %0.1	5 Clientes Programas de promoción y prevención: \$158.661 13,1% Siniestros netos incurridos (sin mesadas): \$ 639.186 52,9% Pago de mesadas pensionales RL: \$ 52.409 4,3% Pago de mesadas vida: \$ 120.254 10%	6 Empleados \$ 66.547 5.5%
8 Junta Directiva \$ 491 %0.04		**7 Proveedores y Terceros \$168.626 14.0%

* El 0.1% correspondiente a la utilidad que se destina para la constitución de reservas legales, estatutarias y ocasionales, teniendo en cuenta que esta constitución se da por las pérdidas presentadas en vigencias anteriores que ascienden a \$ 398 mil millones de pesos, los cuales se cuantifican como un valor transferido de Positiva a la sociedad colombiana, equivalente a la distribución de valor al Estado.

** Se considera que el Gasto Administrativo reflejado en el Estado de Resultados corresponde en su totalidad a pago de servicios de operación que están tercerizados casi en su totalidad.

Nota: Los estados financieros básicos como son el Estado Separado de Situación Financiera, el Estado Separado de Resultados, Estado Separado de Flujo de Efectivo, Estado Separado de Cambios en el Patrimonio Neto y las notas a los estados financieros hacen parte integral del presente informe.

Gestión del Portafolio de Inversiones



Billones de Pesos

Crecimiento del Portafolio de Inversiones

El valor del portafolio de inversiones se incrementó gracias a la valorización observada en los activos que lo componen, la estrategia de diversificación y la estabilidad en la causación mensual.



Millones de Pesos

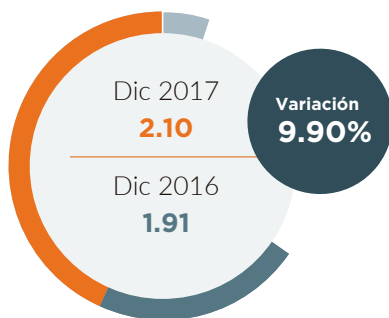
Cumplimiento del Presupuesto de Renta de Inversiones

Se logró un cumplimiento superior debido a las estrategias de inversión adoptadas, con especial relevancia al incremento de las inversiones clasificadas al vencimiento indexadas a la inflación, obteniendo mejores rentabilidades que reflejaron mayores causaciones contables al portafolio.



Incremento en la Duración del Portafolio

Durante 2017 se logró incrementar la duración del portafolio participando en emisiones a largo plazo para clasificar al vencimiento, asegurando un mejor calce entre los flujos del activo y pasivo. A la vez se aumentó la rentabilidad del portafolio y se estabilizó la renta de inversiones.



Billones de Pesos

Incremento de las Inversiones Clasificadas al Vencimiento

A pesar de la baja oferta de títulos que cumplieran con la rentabilidad del IPC+4%, se logró incrementar las inversiones clasificadas al vencimiento en un 9.9%, logrando una mayor estabilidad en la valoración del portafolio y obteniendo un incremento en la rentabilidad.



Gestión Integral de Riesgos

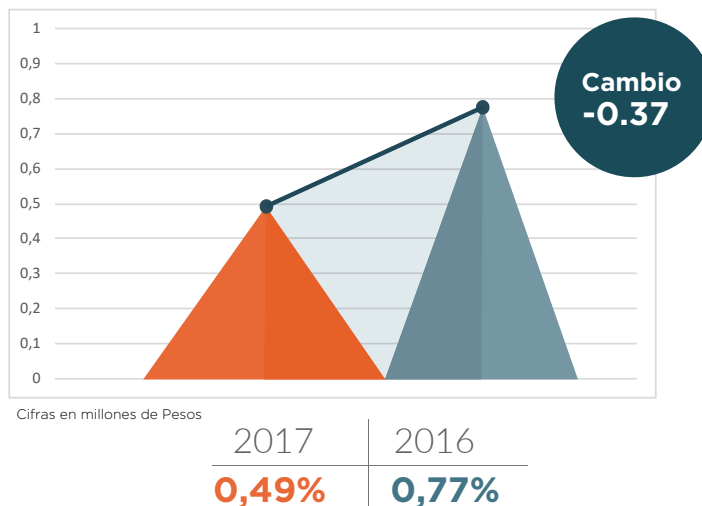
Riesgos del Negocio		Riesgos de Inversiones	
Riesgo Operacional	Corresponde al sistema que gestiona las situaciones o circunstancias que puedan impedir el cumplimiento de los objetivos definidos.	Riesgo de Crédito	Pérdida potencial que se materialice como consecuencia de un incumplimiento de una contraparte en una transacción financiera o por el no pago de capital o intereses por parte de un emisor.
Continuidad de Negocio	Capacidad que desarrolla la organización para continuar con las funciones esenciales de su operación, entregando los productos o servicios a un nivel mínimo de operación predeterminado, ante la materialización de un evento de tipo disruptivo.	Riesgo de Mercado	Posibilidad de que la Aseguradora incurra en pérdidas asociadas a la disminución del valor de sus portafolios, por efecto de cambios en el precio de los instrumentos financieros en los cuales se mantienen posiciones.
SEARS	Corresponde al sistema que toda entidad aseguradora debe diseñar y adoptar para realizar una adecuada gestión de los riesgos propios de su actividad.	Riesgo de Liquidez	Contingencia de que la entidad incurra en pérdidas excesivas por la enajenación de activos a descuentos inusuales y significativos, con el fin de disponer rápidamente de los recursos necesarios para cumplir con sus obligaciones contractuales.
Seguridad de la Información	Consiste en la preservación de los principios de confidencialidad, integridad y disponibilidad en los activos de información.		

Normatividad.: Capítulo 21 CBCF, CE 100 DE 1.995

Riesgo de Mercado

Valor en Riesgo sobre el Patrimonio Técnico (potencial pérdida por riesgo de mercado)

El Riesgo de Mercado disminuyó, como consecuencia de una mejor diversificación del riesgo del portafolio. A 31 de diciembre de 2017, la máxima pérdida estimada fue del 0,49% del Patrimonio Técnico. **Límite autorizado por Junta Directiva 5%.**

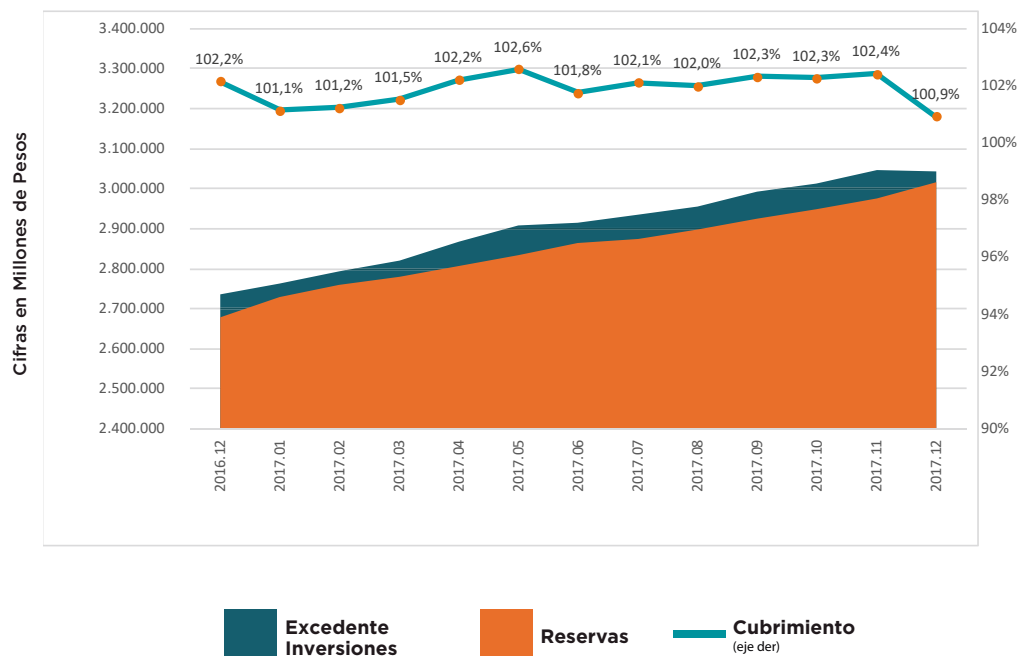


Riesgo de Crédito

En riesgos de inversiones, además de optimizar las metodologías existentes para su administración, se analizaron nuevos productos y se crearon políticas ampliando los instrumentos de gestión.

Composición		Calificación	Dic 2017	Dic 2016	Cambio
Escala de Calificación					
Local	Nación		16,38%	19,30%	-2,92%
	AAA		64,04%	64,94%	-0,90%
	AA +		16,71%	12,15%	4,56%
	AA			0,46%	-0,46%
	A+		0,07%	0,11%	-0,05%
Internacional	AA-		0,17%	0,19%	-0,02%
	A		0,36%	0,40%	0,04%
	BBB-		0,32%		0,32%
Sin Calificación	Renta Variable		1,96%	2,45%	-0,50%

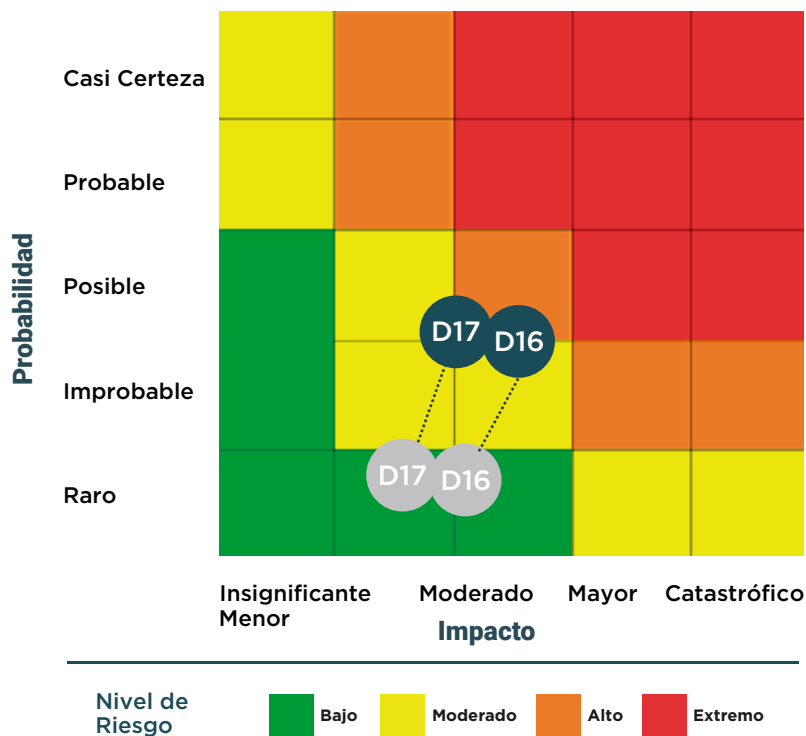
Coberturas de Reservas



Se ha cumplido permanentemente con el cubrimiento de reservas técnicas con activos permitidos.



Nivel de Riesgo Institucional



Nivel de Riesgo Inherente

(antes de aplicar controles)



Nivel de Riesgo Controlado

(después de aplicar controles)

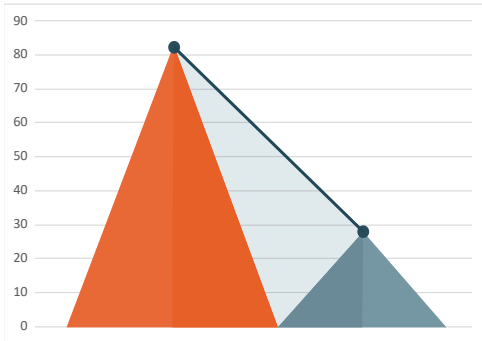


Seguridad de la Información



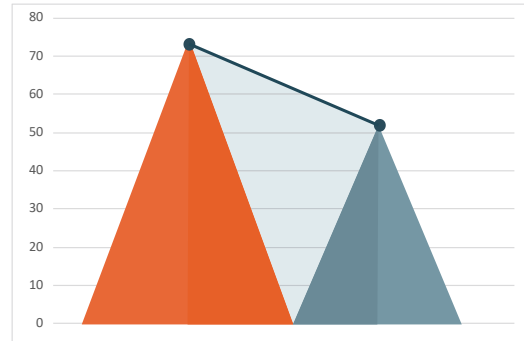
Personas
Personas
Capacitadas

2017	2016
83%	28%



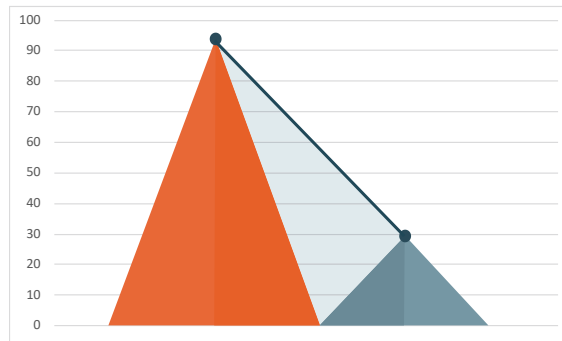
Tecnología
Optimización
de controles.

2017	2016
74%	52%



Procesos
Actualización
de activos

2017	2016
94%	30%



Continuidad de Negocio

Se actualizaron los componentes esenciales del Plan de Continuidad del Negocio en dos aspectos principales:

- 1** Actualización del Análisis de Impacto al Negocio (BIA), del Análisis de Riesgos de Negocio, la actualización y redefinición de las Estrategias de Negocio y de Tecnología, y los Planes de Continuidad de los procesos críticos.
- 2** Se realizó el acompañamiento y ejecución de tres ejercicios de continuidad, donde se probó de forma exitosa escenarios de indisponibilidad tecnológica, indisponibilidad de infraestructura física y situaciones con manejo de crisis.

Protección y Asistencia al Asegurado

Red Asistencial



Contamos con **1.540 proveedores** cubriendo servicios en todo el país

Prestaciones Asistenciales



Cancelamos servicios asistenciales por valor de **\$206.590 millones**

Calificaciones de Sinistros



Recibimos **180.851 reportes** de accidentes de trabajo **165.188** son calificados como **profesionales**

Prestaciones Económicas



Pagamos Incapacidades Temporales por **\$90.819 millones**
Incapacidades permanentes Parciales **\$34.614 millones**
Auxilios Funerario **\$322 millones**

Autorizaciones



Otorgamos **908.821 servicios** en atención permanente 7x 24.

Reconocimiento



Pagamos Indemnizaciones de Seguros diferentes de Riesgos Laborales por **\$38.333 millones**

Autorizaciones del PCL

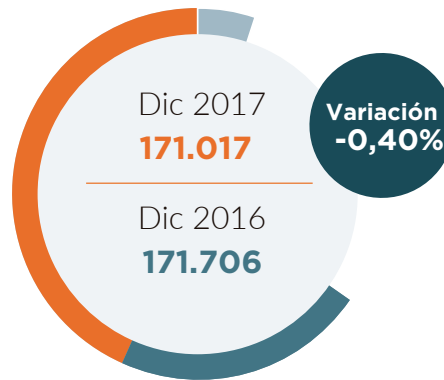
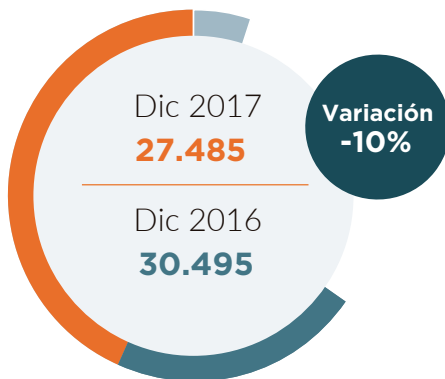
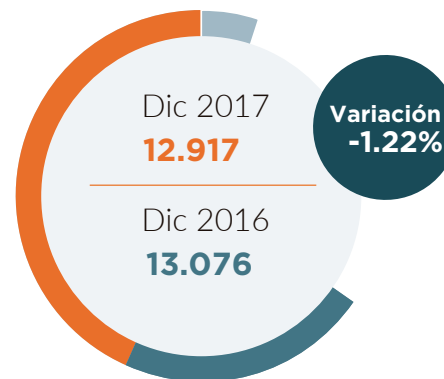
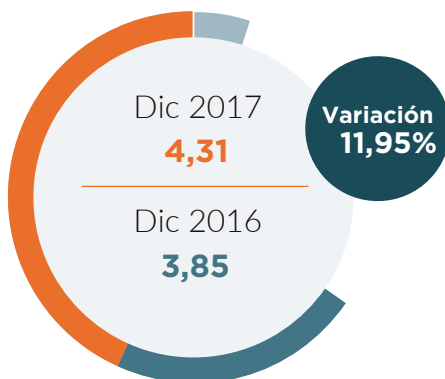
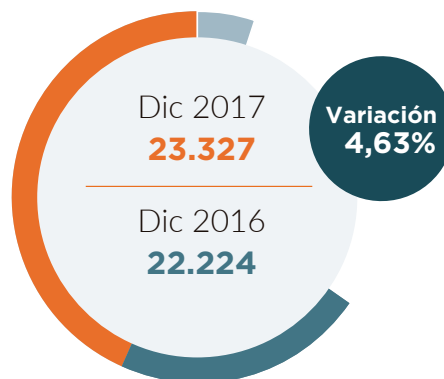


Gestionamos **7.086** calificaciones de pérdida de capacidad laboral.

Pensiones



Decidimos **334 nuevas pensiones** por invalidez y supervivencia.

Pacientes en Urgencias**Fórmulas Despachadas****Pacientes con Traslado****Pacientes Ingresados Rehabilitación****Promedio Días Hospitalización****Días Hospitalización**



Prestaciones Asistenciales Riesgos Laborales

Facturas RL



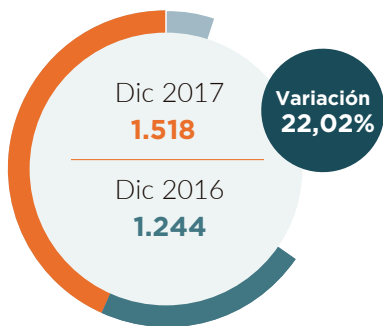
Millones de pesos

Otros Gastos RL



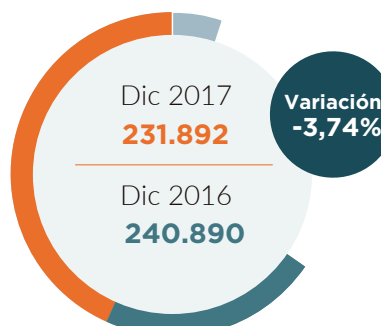
Millones de pesos

Reembolsos



Millones de pesos

Total



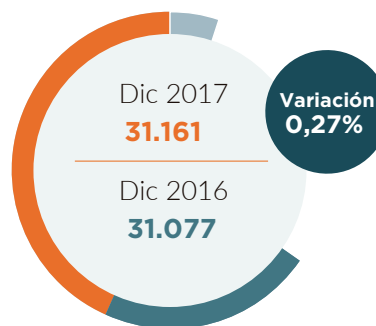
Millones de pesos

Incapacidades Liquidadas



Millones de pesos

Incapacidades Permanentes Parciales Liquidadas



Millones de pesos

Gestión en Prevención de los Riesgos Laborales

POSITIVA SUMA, nuestro Modelo de Gestión en Promoción y Prevención

En vigencia 2017 el modelo de gestión en promoción y prevención POSITIVA SUMA cumple su primera década de existencia.

Concebido bajo el ciclo P-H-V-A desde sus inicios y a expensas de las directrices relativas de los sistemas de gestión de seguridad y salud en el trabajo de la OIT, se ha constituido en un modelo de intervención vanguardista para el país, único por su pertinencia técnica y su propuesta innovadora para la ejecución de planes y programas que redundan en promoción de la salud y prevención de riesgos laborales.



Positiva Planes Regulares

<p>1er año</p> <p>de asesoría en el Modelo Integral de Servicio para implementación del SG-SST.</p>	<p>6.400</p> <p>Empresas recibieron asesoría y asistencia técnica especializada en SG-SST en todo el territorio nacional.</p>	<p>1.132.000</p> <p>Actividades brindadas a las empresas para mejorar sus niveles de bienestar, salud y seguridad en el trabajo.</p>	<p>450</p> <p>Gestores Integrales de Servicio formados en el Modelo Integral de Servicio en SG-SST.</p>	<p>150</p> <p>Aliados estratégicos, con profesionales especializados y formados en los programas de Positiva SUMA .</p>
--	--	---	--	--

Positiva Planes Sectoriales

<p>14.000</p> <p>Empresas atendidas, con más de 61.000 horas de asesoría y asistencia técnica en SG-SST.</p>	<p>7.500</p> <p>Empresas asesoradas a través de actividades educativas, como parte del modelo de atención PROPYME.</p>	<p>24</p> <p>Proveedores especializados por sector económico, para brindar asesoría y acompañamiento a las empresas pymes en SST</p>
---	---	---

Positiva Investiga en Higiene y Toxicología

<p>Accreditación ISO-IEC 17025:2005 otorgada por ONAC, en 9 técnicas analíticas para contaminantes químicos, Sucursal Valle</p>	<p>2.200</p> <p>Análisis de contaminantes químicos en los laboratorios de HTI para nuestras empresas afiliadas.</p>	<p>Proyecto de validación de métodos de Mercurio en ambiente y BTXE (Fase I).</p>	<p>Convenio Internacional para Tercerización de las actividades de Higiene de Campo - FREMAP</p>
---	--	---	--

Positiva Saludable Gestión de Prevención de Enfermedad Laboral (E.L.)

<p>Proyecto de Innovación Técnica - Mapeo Nacional de riesgos higiénicos.</p>	<p>Tercera versión Nacional del Informe de Enfermedad Laboral 2016.</p>	<p>Construcción de Productos técnicos para la prevención oportuna de la E.L. por sectores económicos.</p>
---	---	---



Programas y Productos en Prevención y Promoción

Lanzamiento nacional de GeSTión Digital primer Boletín técnico-científico en SST	57 Contenidos técnicos de PyP en más de 3 ediciones especiales.	Actualización guías técnicas especializadas por sectores y ocupaciones (Minería, Transporte, Doméstico)
--	---	---

Positiva Comunica

15.000.000 Correos en prevención con contenidos relacionados a la SST entregados durante 2017.	Lanzamiento de Positiva Prevención , red especializada en entregar contenidos relacionados con la SST.	Lanzamiento de Repositorio de información digital de Positiva Comunica.	2.500 personas vinculadas con productos técnicos en eventos de la categoría de riesgos laborales.
--	---	---	---

Positiva Educa

1.200 Eventos presenciales educativos en SST a nivel nacional	750 Personas certificadas a nivel internacional como Entrenadores Lúdicos en SST.	100 Personas certificadas a nivel internacional en principios básicos en SST de la National Safety Council.	20.000 Personas certificadas en el Curso Virtual de 50 horas SST.	400 Actividades internacionales de gestión del conocimiento en SST.
---	---	---	---	---

Positiva Educa

12 Publicaciones técnicas en SST a nivel nacional e internacional.	8 Participaciones técnicas y educativas en congresos nacionales e internacionales de SST.	Lanzamiento del centro virtual de SST POSIPEDIA Versión 3.0	1.200 Soluciones educativas virtuales en SST	Nuevo Banco técnico de conocimiento 80 facilidades educativas en SST.
--	---	---	--	--

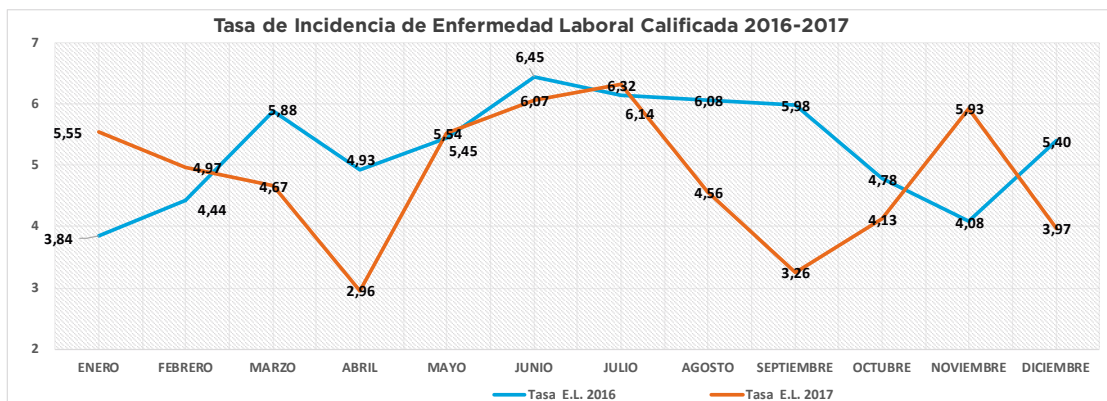
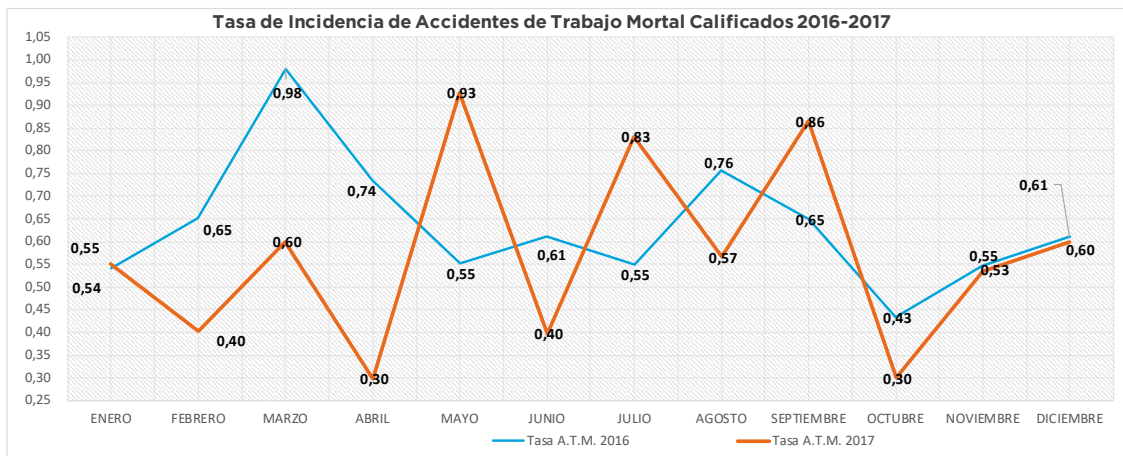
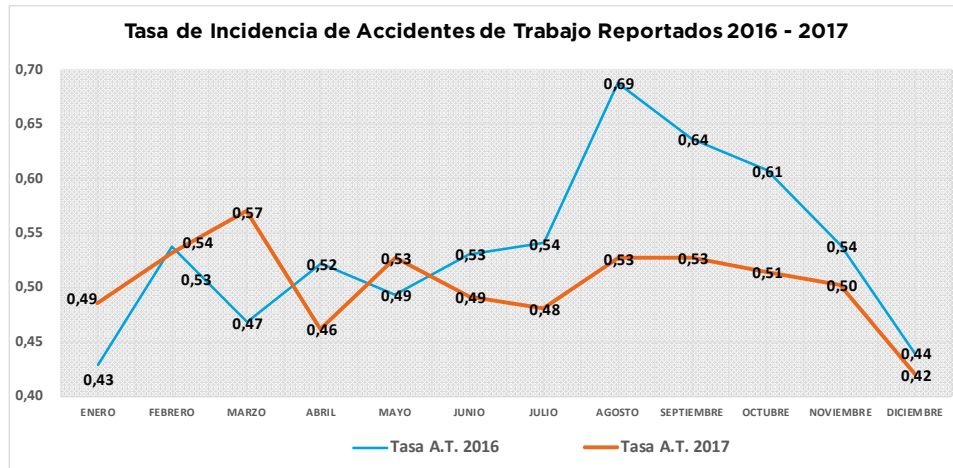
Software de administración del SGSST

Lanzamiento a nivel Nacional de ALISSTA.	2.600 Empresas vinculadas con el Software.
---	--

Impacto en la Accidentalidad y Enfermedad Laboral

El proceso de microgestión de promoción y prevención y de gestión del siniestro se refleja en la tendencia de disminución positiva de los diversos indicadores técnicos de accidentalidad y enfermedad laboral.

Durante el periodo de enero a diciembre de 2017, el número de accidentes de trabajo reportados y la tasa presentada son menor en un 11% y 2% respectivamente.





Manifestaciones Expresas

- Al 31 de diciembre de 2017, los activos y pasivos del ente económico existen en la fecha de corte y las transacciones registradas se han realizado durante el período informado.
- Así mismo, todos los hechos económicos presentados han sido clasificados, revelados y valorados, de acuerdo con las Normas Internacionales de Información Financiera aceptadas en Colombia (NCIF) establecidas en la Ley 1314 de 2009 y reglamentadas por el Decreto Único Reglamentario 2420 del 14 de diciembre de 2015, modificado por el Decreto 2496 del 23 de diciembre de 2015 y 2131 del 22 de diciembre de 2016, así como reglamentación precedente enmarcada en los Decretos 2784 de 2012 y 3023 de 2013, las leyes, demás normas que pudieran tener implicaciones contables y las instrucciones impartidas por las entidades de vigilancia y control, para preparadores de la información financiera que conforman el Grupo 1. Así mismo, la Compañía aplica las excepciones establecidas en el Decreto 1851 de 2013 y 2267 de 2014, emitidos por el Ministerio de Hacienda y Crédito Público y lo establecido en las Circulares Externas 034 y 036 de 2014 emitidas por la Superintendencia Financiera de Colombia.
- Todos los elementos han sido reconocidos por valores apropiados y están libres de errores u omisiones significativos.
- Positiva no ha efectuado transferencia de dinero o bienes a título gratuito o cualquier otro que pueda asimilarse a este, a favor de personas naturales o jurídicas, igualmente no posee obligaciones en moneda extranjera. Por otra parte, al cierre del ejercicio la compañía tenía inversiones que ascendían a los \$2.934.083 millones; igualmente la compañía contaba con efectivo y equivalente por valor de \$275.475 millones en cuentas bancarias administradas por Positiva.
- La Compañía es accionista de la Nueva EPS S.A., con una participación del 49.9985% del capital suscrito, que al 31 de diciembre de 2017, equivalía a \$157.922 millones.
- Los gastos por concepto de publicidad y propaganda para el año 2017 ascendieron a \$2.179 millones.
- Las cifras consignadas en el presente informe fueron tomadas de los estados financieros, razonablemente presentados en todos los aspectos de importancia, incluyendo la adopción de las Normas Internacionales de Información Financiera aceptadas en Colombia –NCIF y los lineamientos de la Superintendencia Financiera de Colombia –SFC.
- La administración ha adoptado las medidas necesarias para cerciorarse de la integridad en el reconocimiento de los hechos económicos realizados, las valuaciones de los elementos de los estados financieros se han reconocido por los importes apropiados y la presentación y revelación de los hechos económicos han sido correctamente clasificados, descritos y revelados.

- Se ha realizado provisión adecuada para todos los impuestos, tanto de ámbito local como nacional. Por otra parte, no se espera que al inspeccionarse los ejercicios abiertos, el importe de las eventuales liquidaciones adicionales modifique sustancialmente las provisiones existentes para tal fin.
- No existen incumplimientos o posibles incumplimientos de la normativa aplicable, cuyos efectos deban ser considerados en las cuentas anuales o puedan servir de base para contabilizar pérdidas o estimar contingencias.
- Se han puesto a disposición de los accionistas todos los registros contables y documentación de respaldo relacionada y todas las actas de las reuniones de accionistas y de la Junta Directiva, según se describen en nuestro certificado de libros de actas.
- Los actos de los administradores se ajustan a los estatutos y a las decisiones de la Asamblea de Accionistas.
- La correspondencia, los comprobantes de las cuentas, los libros de actas y de registro de acciones, se llevan y se conservan debidamente.
- No existen incumplimientos contractuales con terceros de los que puedan derivarse responsabilidades y contingencias que afecten de manera significativa a las cuentas anuales, distintas a los ya recogidos en éstas.
- Se tienen y son adecuadas las medidas de control interno, de conservación y custodia de los bienes de la sociedad.
- Existe concordancia entre el informe de gestión preparado con destino a la Asamblea de Accionistas y los estados financieros objeto de examen.
- La Compañía tiene establecidos mecanismos de control que garantizan el cumplimiento de las normas sobre propiedad intelectual y de derechos de autor. Todos los programas (software) utilizados se encuentran debidamente licenciados.
- La Compañía ha elaborado y pagado las declaraciones de autoliquidación de aportes al Sistema de Seguridad Social Integral, de conformidad con las normas vigentes.
- Se ha dado cumplimiento a los parámetros establecidos sobre las estrategias de Buen Gobierno.
- La Compañía implementó los mecanismos de control en atención a las normas relacionadas con el Sistema de Administración de Riesgos de Lavado de Activos y de la Financiación del Terrorismo - SARLAFT.
- La Compañía ha adoptado las medidas necesarias para dar cumplimiento a las normas relacionadas con la administración de riesgos de las operaciones, del Sistema de Administración de Riesgos de Mercado -SARM, del Sistema de Administración de Riesgo Operativo -SARO, del Sistema de Administración de Riesgo Crediticio-SARC, y del Sistema Especial de Administración de Riesgos de Seguros -SEARS, según las actividades y términos señalados por la Superintendencia Financiera de Colombia.
- Durante el período comprendido entre el 1 de enero y el 31 de diciembre de 2017, entre los accionistas y Positiva Compañía de Seguros S.A., no hubo:



- ▶ Servicios gratuitos o compensados.
 - ▶ Operaciones cuyas características sean consideradas como restrictivas en el artículo 3º de la ley 45 de 1990, en las cuales los directores y administradores sean a su vez representantes legales o socios con una participación igual o superior al 5% del patrimonio técnico.
 - ▶ Préstamos sin interés y contraprestación alguna, servicios o asesorías sin costo.
 - ▶ Operaciones cuyas características difieran de las realizadas con terceros.
- Positiva Compañía de Seguros S.A., no ha tomado o dejado de tomar decisiones por influencia o en interés del Ministerio de Hacienda y Crédito Público o de La Previsora Compañía de Seguros S.A.; a su vez La Previsora Compañía de Seguros S.A. no ha tomado o dejado de tomar decisiones en interés de Positiva Compañía de Seguros S.A.
 - Durante el año 2017, entre Positiva Compañía de Seguros S.A. y los administradores se celebraron operaciones con los representantes legales, relacionadas con pago de prestaciones sociales, pagos de viáticos, manutención y transporte. Con la Junta Directiva operaciones relacionadas con el pago de honorarios de Junta Directiva, Comité de Inversiones y Seguimiento del Riesgo, Comité de Auditoría y Comité Especial Administrativo.
 - La administración hace constar que cumplió la Ley 1676 del 20 agosto de 2013, en lo referente a que no entorpeció la libre circulación de las facturas de compradores y proveedores.
 - La Compañía cumplió con el Régimen de Patrimonio Adecuado establecido en el Estatuto Orgánico del Sistema Financiero.
 - El informe de gestión contiene toda la información requerida por la legislación aplicable vigente.

De los señores accionistas,

ÁLVARO VÉLEZ MILLÁN

“El presente Informe de Gestión fue asumido como propio por la Junta Directiva según decisión adoptada el día 23 de febrero de 2018”

Evolución Previsible

Positiva Compañía de Seguros S.A. avanza en su consolidación financiera y continúa posicionándose como una empresa representativa del sector asegurador en Colombia, siendo sostenible y generando valor a sus accionistas, a la sociedad y demás grupos de interés. Posterior a la cesión en el año 2015 de la nómina de pensionados recibida del antiguo Instituto de Seguros Sociales -ISS a la Unidad Administrativa Especial de Gestión Pensional y Contribuciones Parafiscales de la Protección Social- UGPP, la Compañía ha venido generando resultados anuales positivos de forma consecutiva. Al cierre del año 2017, se tuvo una utilidad de \$1.489 millones.

Durante el año 2017, el desempeño financiero de Positiva Compañía de Seguros S.A. confirma la tendencia observada en el resultado desde el año 2015; los esfuerzos continúan orientados a la sostenibilidad de la Compañía y la generación de utilidades y así generar valor a los accionistas, la sociedad y demás grupos de interés. Esta tendencia solo puede mantenerse, en la medida que se cumplan diferentes premisas estratégicas, la más importante corresponde a la desconcentración de empresas y trabajadores de alto riesgo y alto costo siniestral y operativo del ramo de riesgos laborales en Positiva.

Los esfuerzos realizados por la Compañía para lograr mayores eficiencias en materia de costos y gastos, especialmente de aquellos asociados con la siniestralidad, además de una permanente vocación para mejorar cada día el servicio al cliente, permitieron obtener los resultados financieros del año 2017, ratificando el firme compromiso con nuestros clientes y asegurados.

Es importante para Positiva y en general para el Sistema de Riesgos Laborales en Colombia la continuidad en la búsqueda de alternativas para desconcentrar los riesgos de alto costo siniestral y operativo y distribuirlos entre todas las compañías que operan el ramo en Colombia, aspecto clave para la sostenibilidad financiera de la aseguradora en el mediano y largo plazo.

Con las diferentes estrategias e iniciativas, Positiva espera obtener indicadores muy parecidos a los que presentan las demás compañías de seguros de vida en el mercado y especialmente las que manejan el ramo de Riesgos Laborales, teniendo en cuenta que la media de los índices de siniestralidad del sector, permite que los resultados financieros de este tipo de empresas en su gran mayoría sean positivos.

De acuerdo con proyecciones realizadas por la Compañía, es preciso que el índice de siniestralidad se acerque al valor de la media del sector asegurador, específicamente para el ramo de Riesgos Laborales. En dichas proyecciones se calcula que para el año 2020 el índice de siniestralidad podrá acercarse al 68%, pasando en el 2024 al 60%.



Solo con los resultados de los últimos años y la desconcentración de riesgos, Positiva podrá seguir en la senda de la sostenibilidad, cumpliendo con las premisas definidas por el Gobierno Nacional desde la escisión del antiguo Instituto de Seguros Sociales –ISS, reflejados en el Documento CONPES 3456 del 15 de enero de 2007, emitido por los Ministerios de la Protección Social y de Hacienda y Crédito Público y el DNP, en donde se estableció una estrategia para “garantizar la continuidad en la prestación pública de los servicios de aseguramiento en salud, aseguramiento en pensiones de régimen de prima media con prestación definida y aseguramiento en riesgos laborales”.

Para ajustarse a las directrices establecidas por la SFC, en desarrollo del nuevo régimen de reservas -Decreto 2973 de 2013 y especialmente en la Circular Externa 039 de 2016, Positiva ajustó las políticas y procedimientos asociados al ramo de riesgos laborales en lo pertinente con reclamaciones, reservas e indemnizaciones. Para el año 2018, se deberá establecer y lograr la aprobación de la Superintendencia Financiera de un plan de ajuste para las reservas de siniestros pendientes.






Se espera durante el 2018 continuar con una mayor diversificación de los ingresos de la Compañía, logrando mayores ventas en los ramos foco Vida Grupo, Accidentes Personales y Riesgos Laborales. De igual forma, se continúa apoyando la estrategia del Gobierno Nacional a través de la emisión de Beneficios Económicos Periódicos –BEPS, programa de ahorro voluntario diseñado para proteger a las personas que no alcanzan a tener los recursos suficientes para obtener una pensión mínima, el cual se comercializa a través de Colpensiones.

Proyecto de Distribución de Utilidades 2017







Proyecto de Distribución de Utilidades Correspondiente al ejercicio enero 1 a diciembre 31 de 2017		
Utilidad antes de Impuesto a la Renta		\$ 8.308.545.694,28
Menos: Provisión Impuesto a la Renta		\$ 6.819.798.784,13
Utilidad Liquida		\$ 1.488.746.910,15
Total suma a disposición de la Asamblea		\$ 1.488.746.910,15
Proyecto de Distribución		
Abonar a la cuenta "Reserva Legal - Por Apropriación de Utilidades Líquidas", la suma de:	\$ 148.874.691,02	
Abonar a la cuenta "Reservas Estatutarias - para fortalecer el patrimonio de la Compañía", la suma de	\$ 148.874.691,02	
Abonar a la cuenta "Reservas Ocasionales - para enjugar pérdidas de ejercicios anteriores la suma de	\$ 1.190.997.528,12	
Sumas Iguales	\$ 1.488.746.910,15	\$1.488.746.910,15



Indicadores GRI G4

	INDICADOR	DESCRIPCIÓN	UBICACIÓN DENTRO DEL INFORME	VERIFICACIÓN EXTERNA
 Strategy Estrategia y Análisis	G4-1	Declaración del responsable principal de las decisiones de la organización, sobre la relevancia de la sostenibilidad para la organización y la estrategia de esta con miras a abordar dicha cuestión.	Nuestra Compañía	NO
	G4-3	Nombre de la organización	Estrategia de Negocio	NO
 Perfil de la Organización	G4-4	Marcas, productos y servicios más importantes de la organización	Estrategia de Negocio	
	G4-5	Lugar donde se encuentra la sede de la organización	Nuestra Compañía	
	G4-6	Indique en cuántos países opera la organización y nombre aquellos países donde la organización lleva a cabo operaciones significativas	Nuestra Compañía	
	G4-7	Naturaleza del régimen de propiedad y su forma jurídica	Estrategia de Negocio	
	G4-8	Indique a qué mercados se sirve (con desglose geográfico, por sectores y tipos de clientes y destinatarios)	Estrategia de Negocio	
	G4-9	Determine la escala de la organización, indicando: el número de empleados; el número de operaciones; las ventas netas (para las organizaciones del sector privado) o ingresos netos (para las organizaciones del sector público); la capitalización, desglosada en términos de deuda y patrimonio (para las organizaciones del sector privado); y la cantidad de productos o servicios que se ofrecen.	Gestión Social y Ambiental	
	G4-15	a. Elabore una lista de las cartas, los principios u otras iniciativas externas de carácter económico, ambiental y social que la organización suscribe o ha adoptado	Gestión Social y Ambiental	
 Participación de los Grupos de interés	G4-24	a. Elabore una lista de los grupos de interés vinculados a la organización.	Gestión Corporativa	
	G4-26	a. Describa el enfoque de la organización sobre la participación de los grupos de interés, incluida la frecuencia con que se colabora con los distintos tipos y grupos de partes interesadas, o señale si la participación de un grupo se realizó específicamente en el proceso de elaboración de la memoria.		
	G4-27	a. Señale qué cuestiones y problemas clave han surgido a raíz de la participación de los grupos de interés y describa la evaluación hecha por la organización, entre otros aspectos mediante su memoria. Especifique qué grupos de interés plantearon cada uno de los temas y problemas clave.		
 Perfil de la memoria	G4-28	a. Periodo objeto de la memoria	Gestión Corporativa	NO
	G4-29	a. Fecha de la última memoria		
	G4-30	a. Ciclo de presentación de memoria		
	G4-31	a. Facilite un punto de contacto para solventar las dudas que puedan surgir en relación con el contenido de la memoria.		
	G4-32	a. Indique qué opción "de conformidad" con la Guía ha elegido la organización. b. Facilite el Índice de GRI de la opción elegida c. Facilite la referencia al informe de Verificación externa si la memoria se ha sometido a tal verificación. GRI recomienda la verificación externa, aunque no es obligatoria para que la memoria sea «de conformidad» con la Guía.		
 G4-34	G4-34	a. Describa la estructura de gobierno de la organización, sin olvidar los comités del órgano superior de gobierno. Indique qué comités son responsables de la toma de decisiones sobre cuestiones económicas, ambientales y sociales.	Nuestra Compañía	



  ÉTICA E INTEGRIDAD	G4-34	a. Describa la estructura de gobierno de la organización, sin olvidar los comités del órgano superior de gobierno. Indique qué comités son responsables de la toma de decisiones sobre cuestiones económicas, ambientales y sociales.	Nuestra Compañía	
	G4-56	a. Describa los valores, principios, estándares y normas de la organización, tales como códigos de conducta o códigos éticos.	Nuestra Compañía	NO
CONTENIDOS BÁSICOS ESPECÍFICOS				
 DESEMPEÑO ECONÓMICO	G4-EC1	Valor Económico Distribuido	Gestión Corporativa	NO
DESEMPEÑO AMBIENTAL	 ENERGIA	G4-EN6	Reducción del Consumo Energético	NO
	 AGUA	Reducción del Consumo de Agua	58	
	Efluentes y Residuos	G4-EN23	Manejo Integral de Residuos	Gestión Social y Ambiental
DESEMPEÑO SOCIAL	Salud y seguridad en el trabajo	G4-LA6	Tipo y tasa de lesiones, enfermedades profesionales, días perdidos, absentismo y número de víctimas mortales relacionadas con el trabajo	NO
	 Capacitación y educación	G4-LA10	Promedio de horas de capacitación anuales por empleado, desglosado por sexo y por categoría laboral	NO



POSITIVA
COMPAÑÍA DE SEGUROS

**INFORME DE GESTIÓN
Y SOSTENIBILIDAD**

2017

VIGILADO SUPERINTENDENCIA FINANCIERA
DE COLOMBIA